

โรคติดต่อทางเพศสัมพันธ์

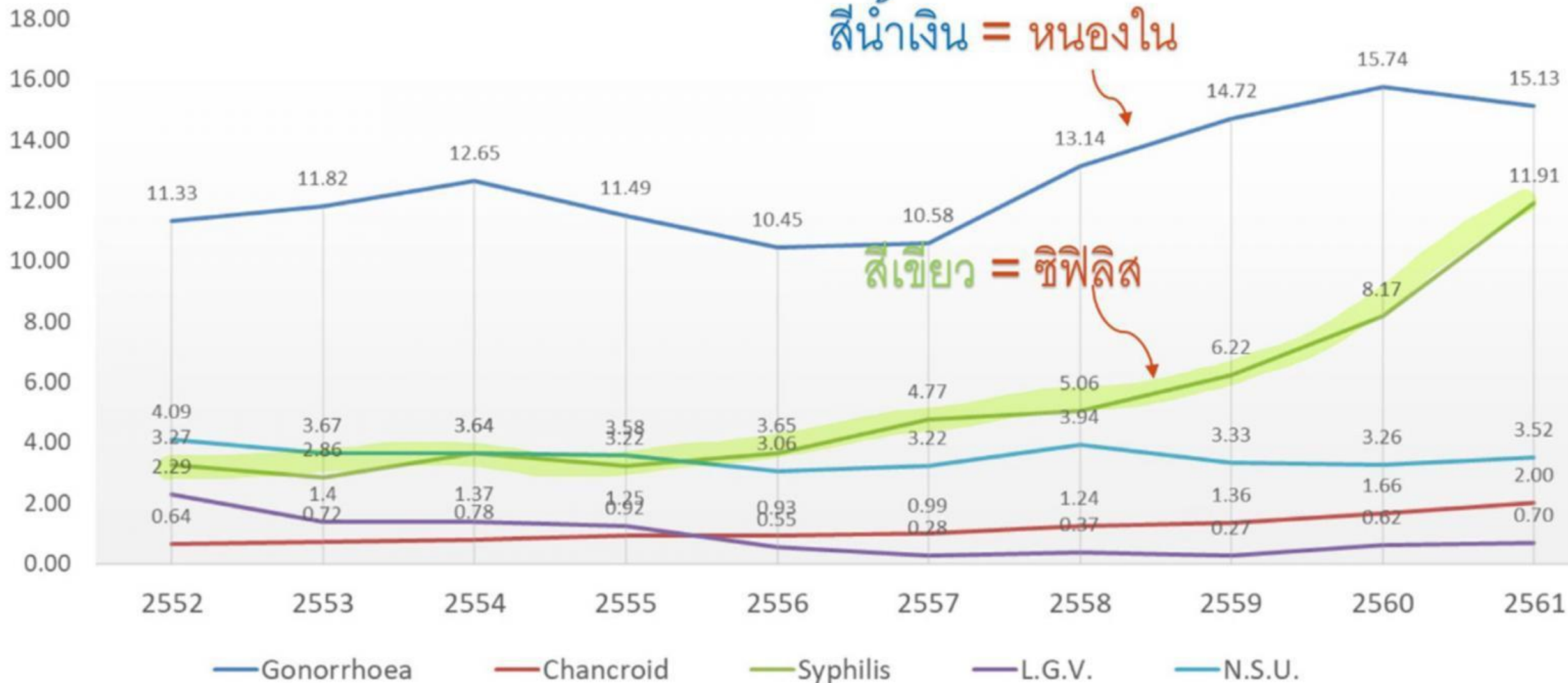
ผู้ช่วยศาสตราจารย์ ดร. ธนวัฒน์ ชัยพงศ์พัชรา วิทยาลัยสหเวชศาสตร์ มหาวิทยาลัยราชภัฏสวนสุนันทา

กราฟแนวโน้มอัตราป่วยทางเพศสัมพันธ์ 5 หลัก ปี 2552 - 2561

สีน้ำเงิน = หนองใน

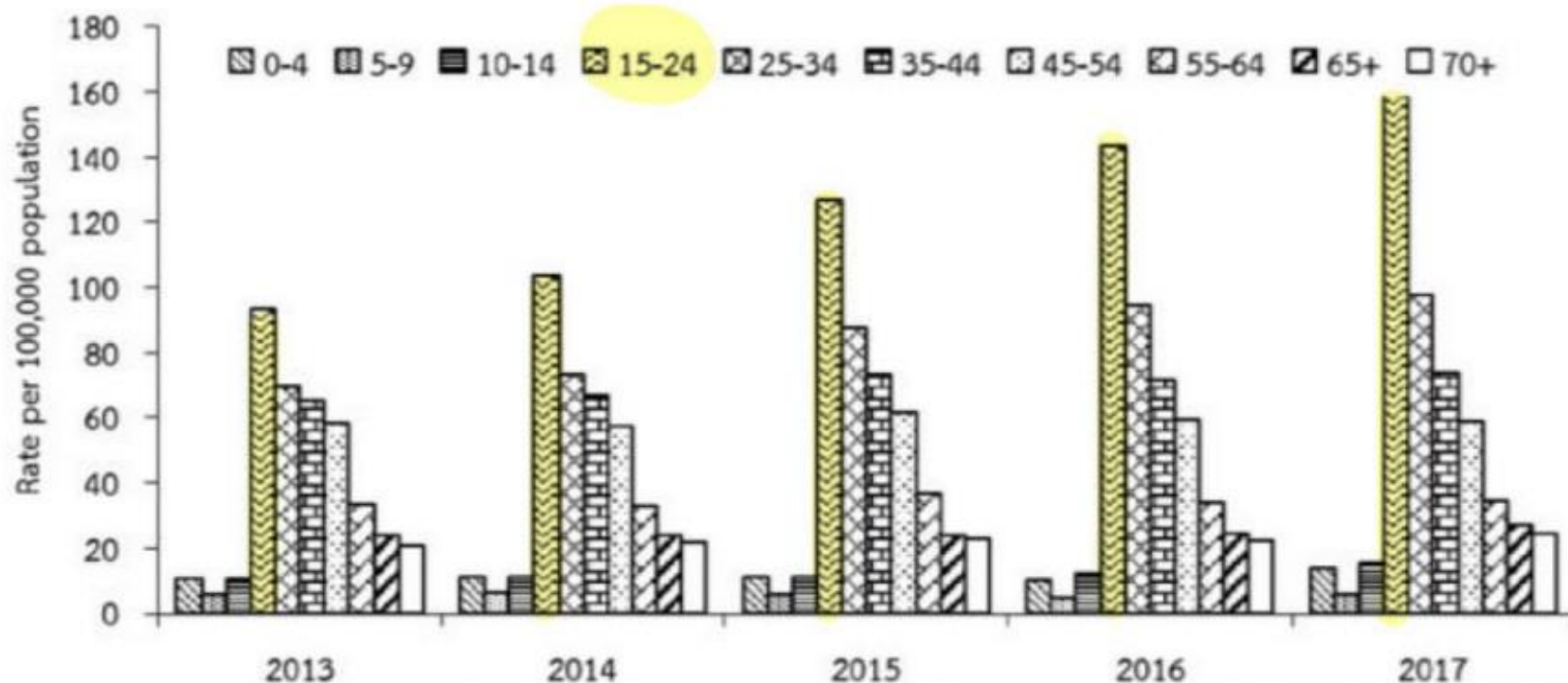
สีเขียว = ซิฟิลิส

อัตราป่วยต่อแสนประชากร



วัยมัธยมถึงมหาวิทยาลัย 15-24 ปี พบโรคติดต่อทางเพศสัมพันธ์มากที่สุด

Fig.3 Reported cases of sexually transmitted infection (total) per 100,000 population by age- group, Thailand, 2013-2017



โรคติดต่อทางเพศสัมพันธ์จากแบคทีเรีย

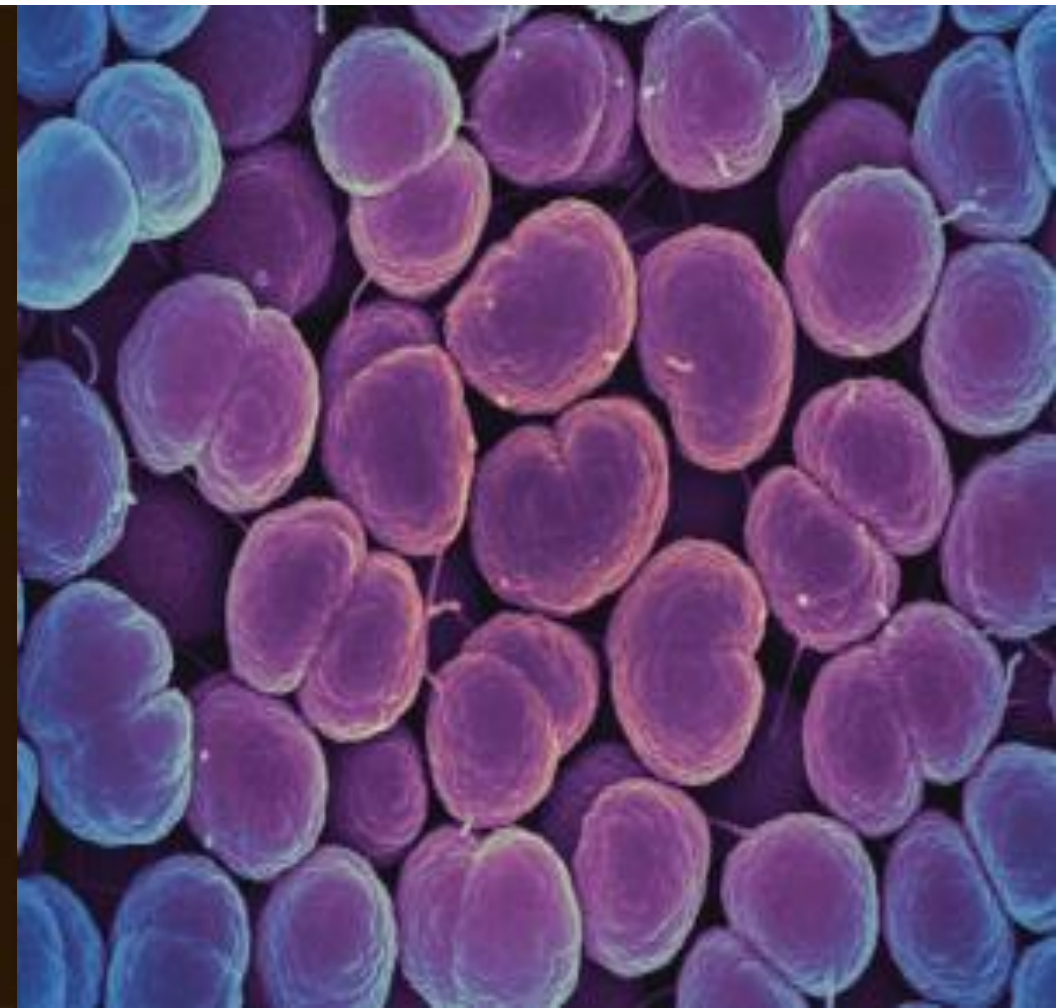
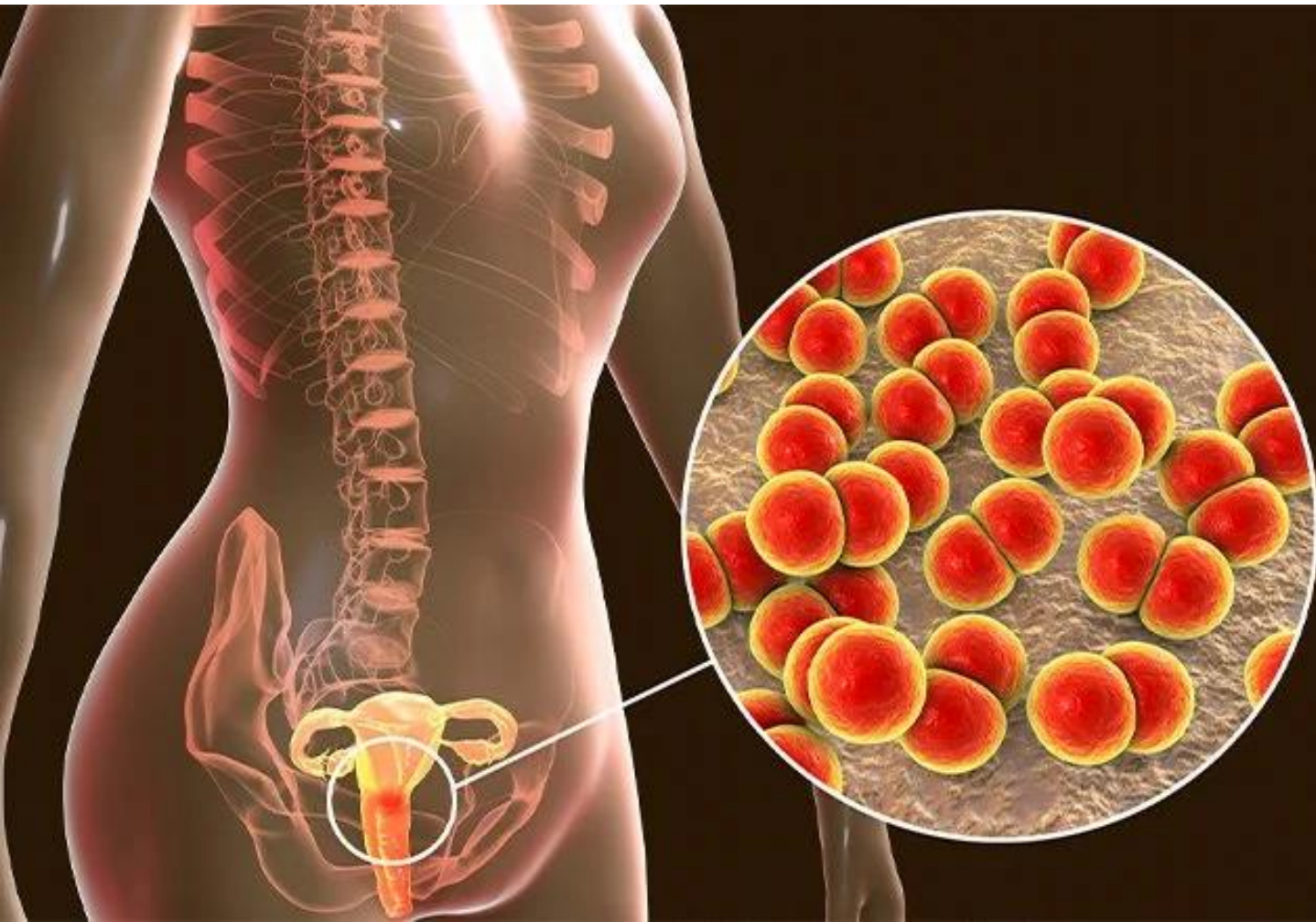
S T D

หนองในแท้ (gonorrhoea)

- อาการที่พบ มีหนองสีขาวขุ่นไหลออกมาจากอวัยวะเพศชาย เจ็บขณะปัสสาวะ มีการปัสสาวะขัด
- เพศหญิงระยะฟักตัวยาวกว่าประมาณ 7-21 วัน จึงเริ่มปรากฏอาการ อาการในเพศหญิงมักไม่รุนแรง แต่
ถ้าไม่ได้รับการรักษา เชื้อมีโอกาสแพร่กระจายไปยังอวัยวะอื่น ๆ ทำให้เกิดโรคแทรกซ้อนต่าง ๆ
- สำหรับกรณีกลุ่มรักร่วมเพศมี โอกาสเกิดขึ้นได้ เช่น การร่วมเพศทางปากอาจจะทำให้เกิดการติดเชื้อ
บริเวณลำคอ รวมทั้งการร่วมเพศทางทวารหนักอาจทำให้เกิดการติดเชื้อที่ลำไส้ส่วนที่ติดกับทวารหนัก
- นอกจากนี้ทารกที่คลอดจากมารดาที่ป่วยเป็นโรคหนองในอาจได้รับเชื้อเข้าสู่ตาได้ เกิดตาอักเสบ
- การป้องกัน โรคหนองในในเด็กแรกเกิด ทำได้โดยให้ยาปฏิชีวนะตั้งแต่แรกเกิด

หนองในแท้ (gonorrhea)

- *Neisseria gonorrhoeae* เป็นสาเหตุของโรคหนองในแท้ (gonorrhea)
- โรคหนองในแท้ เป็นโรคติดเชื้อทางเพศสัมพันธ์ โดยแบคทีเรียเข้าสู่ร่างกายทางเยื่อบุอวัยวะต่าง ๆ เช่น ตาลำคอ และลำไส้ส่วนลำไส้ตรง (rectum) หลังจากนั้นจะยึดเกาะกับเซลล์เยื่อบุในอวัยวะ แล้วเพิ่มจำนวนเข้าสู่เซลล์เยื่อบุเซลล์ใกล้เคียง โดยแทรกอยู่ระหว่างเซลล์ ตลอดจนแทรกลงไปในพื้นที่ผิวหนัง *N. gonorrhoeae* มีเอนไซม์ที่ย่อยสลาย IgA (IgA protease)
- รวมทั้งมีสารพิษเอนโดทอกซิน ทำให้มีความสามารถในการก่อโรคมมากขึ้น



หนองในเทียม (Non-gonococcal urethritis - NGU)

- หนองในเทียม (Non-gonococcal urethritis - NGU) เป็นโรคติดต่อทางเพศสัมพันธ์ที่พบได้บ่อยเช่นเดียวกับโรคหนองในแท้ โดยจะมีอาการที่เกิดคล้ายกัน แต่จะไม่ได้เกิดจากการติดเชื้อหนอง *Neisseria gonorrhoeae* (เชื้อหนองในแท้)
- กล่าวคือถ้าไม่ได้มีสาเหตุมาจากการติดเชื้อหนองในแท้ก็จะถูกจัดอยู่ในกลุ่มหนองในเทียมทั้งหมด
- โดยเชื้อที่เป็นสาเหตุของโรคหนองในเทียมก็มีอยู่ด้วยกันหลายชนิด อาจเป็นเชื้อแบคทีเรีย ไวรัส โปรโตซัว หรือเชื้อรา
- ส่วนใหญ่มักเป็นเชื้อแบคทีเรียที่ชื่อว่า *Chlamydia trachomatis* (พบได้ประมาณ 40%) รองลงมาคือเชื้อ *Ureaplasma urealyticum* (พบได้ประมาณ 30%)

หนองในเทียม (Non-gonococcal urethritis - NGU)

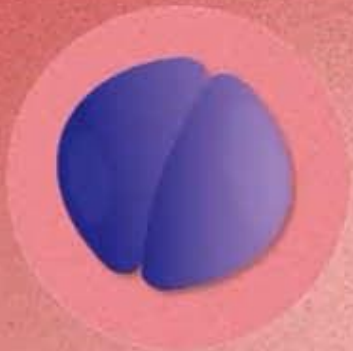
- เชื้อที่เป็นสาเหตุของโรคหนองในเทียมมีอยู่ด้วยกันหลายชนิด
- โดยอาจจะเป็นเชื้อแบคทีเรีย เชื้อไวรัส โพรโตซัวหรือเชื้อราก็ได้
- ประมาณ 20% ของผู้ป่วยที่เป็นโรคนี้จะไม่ทราบเชื้อที่เป็นต้นเหตุอย่างแน่ชัด
- ประมาณ 40% จะเกิดจากเชื้อคลอมาอีเดียทราโคมาติส (*Chlamydia trachomatis*) ซึ่งเป็นเชื้อแบคทีเรีย
- ประมาณ 30% เกิดจากเชื้อยูเรียพลาสมายูเรียไลติกัม (*Ureaplasma urealyticum*)
- นอกจากนั้นยังอาจเกิดได้จากเชื้ออื่น ๆ เช่น เชื้อโพรโตซัวที่มีชื่อว่า ทริโคโมแนสวาจินาลิส (*Trichomonas vaginalis*), เชื้อไวรัสเริม เป็นต้น

หนองในเทียม (Non-gonococcal urethritis - NGU)

- การติดต่อของโรคหนองในเทียม : มักเกิดจากการมีเพศสัมพันธ์กับผู้ติดเชื้อ (โดยไม่สวมถุงยางอนามัยในขณะมีเพศสัมพันธ์) ไม่ว่าจะเป็นทางช่องคลอด ทวารหนัก หรือทางปาก รวมถึงการที่ผู้ชายมีเพศสัมพันธ์กับผู้ชาย หรือผู้หญิงมีเพศสัมพันธ์กับผู้หญิง ก็สามารถทำให้ติดเชื้อหนองในเทียมได้เช่นกัน (เพราะเชื้อหนองในเทียมสามารถติดต่อได้ทางทวารหนัก หรือจากการที่อวัยวะเพศสัมผัสกัน) นอกจากนี้ยังอาจติดต่อจากแม่ไปสู่ลูกในขณะที่มีการคลอดปกติ
- กลุ่มเสี่ยง : ผู้ที่มีคู่นอนจำนวนมาก (ยังมีคู่นอนมากเท่าไร โอกาสการติดเชื้อก็จะเพิ่มขึ้นมากเท่านั้น), เด็กวัยรุ่น โดยเฉพาะผู้หญิงที่เยื่อปากมดลูกยังไม่มีการพัฒนาอย่างเต็มที่ (มีความเสี่ยงต่อการติดเชื้อได้ง่ายขึ้นหากมีเพศสัมพันธ์ในช่วงเวลาดังกล่าว)
- ระยะฟักตัวของโรค : หลังจากได้รับเชื้อมักจะแสดงอาการภายใน 1-2 สัปดาห์ หรือนานกว่านั้น

โรคหนองใน

โรคหนองในแท้

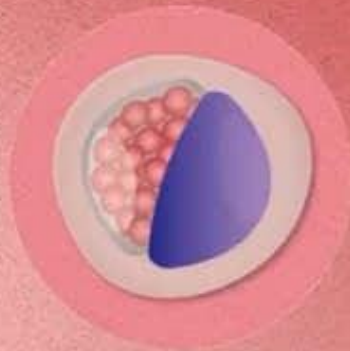


เกิดจากเชื้อแบคทีเรีย

Neisseria gonorrhoeae

เรียกว่า Diplococci

โรคหนองในเทียม



เกิดจากเชื้อแบคทีเรีย

Chlamydia trachomatis

เรียกว่า Chlamydia

อาการคล้ายกัน

แต่โรคหนองในแท้จะมีอาการรุนแรงกว่า



โรคหนองในเทียม

โรคติดต่อทางเพศสัมพันธ์



อาการของโรค



บริเวณหัวมีรอยแดง มีหนองออกทางท่อปัสสาวะ ลูกอัณฑะบวม เวลาปัสสาวะจะเจ็บ



เวลาปัสสาวะจะเจ็บ อักเสบบริเวณอวัยวะเพศ เจ็บบริเวณท้องน้อย เลือดออกผิดปกติ

วิธีรักษา



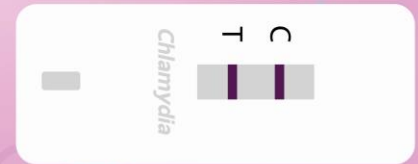
กินยาฆ่าเชื้อ ไปพบแพทย์ งดการมีSEX

วิธีป้องกัน



สวมถุงยางอนามัย ไปตรวจโรคที่โรงพยาบาล

อุปกรณ์ตรวจโรค



ABON

ชนิด Cassette
อ่านผลภายใน 10 นาที

	Sensitivity	Specificity
Female Cervical Swab	88.5%	96.7%
Male Urethral Swab	78.4%	92.9%
Male Urine	90.9%	99%

โรคแผลริมอ่อน (Chancroid)

- ผู้ที่ติดเชื้อแผลริมอ่อนจะเริ่มแสดงอาการหลังจากได้รับเชื้อ 3-7 วัน
- โดยจะมีแผลเปื่อยเล็กลักษณะเป็นตุ่ม ขอบแผลนูนชัดเจน ก้นแผลมีหนอง
- ส่วนใหญ่จะเกิดขึ้นบริเวณอวัยวะเพศ โดยแผลริมอ่อนจะขยายใหญ่ขึ้นกลายเป็นแผลหนอง ทำให้ผู้ป่วยมีอาการเจ็บปวดบริเวณแผลขณะปัสสาวะ อุจจาระ หรือในขณะมีเพศสัมพันธ์
- รวมถึงอาจมีอาการต่อมน้ำเหลืองบริเวณขาหนีบโตจนเกิดฝีขนาดใหญ่ได้ ซึ่งอาการของโรคแผลริมอ่อนในเพศชายและเพศหญิงมีอาการแตกต่างกันเล็กน้อย

โรคแผลริมอ่อน (Chancroid)

○ แผลริมอ่อนในผู้ชาย :

- เกิดตุ่มแดงเล็กขึ้นบริเวณอวัยวะเพศ ใต้หนังหุ้มปลายองคชาติ หรือ ถุงอัณฑะ โดยที่แผลอาจลุกลามเป็นแผลเปื่อยได้ภายใน 1-2 วัน ซึ่งผู้ติดเชื้อจะมีอาการเจ็บหรือแสบร้อนบริเวณที่เกิดแผล

○ แผลริมอ่อนในผู้หญิง :

- ผู้หญิงจะเกิดตุ่มแดงเล็กขึ้นบริเวณอวัยวะเพศมากกว่าเพศชาย โดยจะมีอาการเจ็บปวดน้อยกว่าเพศชาย มักพบแผลในแคมเล็ก อวัยวะเพศ ต้นขา ขาหนีบ ปากช่องคลอด ซึ่งลักษณะของอาการแผลริมอ่อนในเพศหญิงมีความคล้ายคลึงกับโรคติดต่อทางเพศสัมพันธ์อื่น หรือบางรายอาจไม่แสดงอาการของโรคริมอ่อนอย่างชัดเจน ส่งผลให้สังเกตอาการได้ยากและอาจแพร่เชื้อสู่คู่นอนโดยไม่รู้ตัว



Source: Goldsmith LA, Katz SI, Gilchrest BA, Paller AS, Leffell DJ, Wolff K: *Fitzpatrick's Dermatology in General Medicine, 8th Edition*: www.accessmedicine.com

Copyright © The McGraw-Hill Companies, Inc. All rights reserved.



Source: Goldsmith LA, Katz SI, Gilchrest BA, Paller AS, Leffell DJ, Wolff K: *Fitzpatrick's Dermatology in General Medicine, 8th Edition*: www.accessmedicine.com

Copyright © The McGraw-Hill Companies, Inc. All rights reserved.

โรคแผลริมอ่อน (Chancroid)

- *Haemophilus ducreyi* ทำให้เกิดโรคแผลริมอ่อน (chancroid หรือ soft chancre) เป็นโรคติดต่อทางเพศสัมพันธ์ (sexually transmitted disease หรือ STD) เกิดได้ทั้งหญิงและชาย พบมากในเขตร้อนชื้นและมักพบมากในเพศชาย
- มีระยะฟักตัวของโรคประมาณ 2-14 วัน
- เชื้อเข้าสู่ร่างกายทางผิวหนังที่มีรอยถลอกจากการมีเพศสัมพันธ์ โดยเฉพาะบริเวณอวัยวะสืบพันธุ์ ลักษณะแผลต่างจากแผลริมแข็ง (hard chancre ซึ่งเป็นระยะหนึ่งของโรคซิฟิลิส) คือขอบแผลนูน ขรุขระ ไม่เรียบ เจ็บแสบมากที่บริเวณอวัยวะเพศ จากนั้นเชื้ออาจจะลุกลามทำให้เกิดการบวมโตของต่อมน้ำเหลืองที่ขา



แพทย์เตือนระวัง!

ซิฟิลิส! พบแนวโน้มกลุ่มนักเรียนเพิ่มสูงขึ้น

ซิฟิลิส กลับมาแล้ว



หมอช็อก! โรคซิฟิลิส ระบาดหนัก

โรคเก่าแก่คู่ชาวโลกนี้ ติดผ่านทางเพศสัมพันธ์ และจากแม่ไปสู่ลูก พบการระบาดครั้งแรกเมื่อกว่าห้าร้อยปีก่อน พบในกองทัพตั้ง รบมาตั้งแต่...



กรมควบคุมโรคพบว่า...

กลุ่มวัยรุ่นอายุ 13-15 ปี มีเพศสัมพันธ์ครั้งแรก โดยไม่ใช้ถุงยางอนามัย ถึงร้อยละ 30 อีกทั้งข้อมูลยังพบว่า ตั้งแต่ช่วงวันที่ 1 มกราคม - 4 มิถุนายน 2562 พบผู้ป่วยโรคซิฟิลิสมากถึง 3,752 ราย และยังคงมีแนวโน้มเพิ่มขึ้นด้วย

ซิฟิลิส (Syphilis)

- *Treponema pallidum* เป็นพวกสไปโรคีทที่มีเกลียวประมาณ 4-16 รอบ เคลื่อนไหวได้รวดเร็ว
- เป็นสาเหตุของโรคซิฟิลิส ซึ่งเป็นโรคติดต่อทางเพศสัมพันธ์
- นอกจากนี้ยังติดต่อได้จากการสัมผัสกับเชื้อจากแผลของผู้ป่วยและการติดต่อโดยผ่านทางรก
- เชื้อมักเข้าสู่ร่างกายจากการมีเพศสัมพันธ์กับผู้ที่มีเชื้อ

ซิฟิลิส (Syphilis)

- โรคซิฟิลิสแบ่งอาการออกได้เป็น 3 ระยะ

- ระยะที่ 1 (Early/Primary Syphilis)

- จะเกิดแผลขนาดเล็กบริเวณที่ได้รับเชื้อ ก้นขอบแผลมีลักษณะเรียบและแข็งที่เรียกว่า แผลริมแข็ง (Chancre) โดยเฉพาะตามอวัยวะเพศและริมฝีปากหลังการได้รับเชื้อประมาณ 3 สัปดาห์ แต่ก็อาจพบอาการได้ในช่วง 10-90 วัน มักไม่มีอาการเจ็บปวดและจะค่อย ๆ หายไปได้เองภายใน 6 สัปดาห์แม้ไม่ได้รับการรักษา

- ระยะที่ 2 (Secondary Stage)

- โรคจะเริ่มพัฒนาจากระยะแรกใช้เวลาประมาณ 1-3 เดือน ผู้ป่วยจะเริ่มเกิดผื่นที่มีลักษณะตุ่มนูนคล้ายหูดขึ้นตามบริเวณฝ่ามือและฝ่าเท้า อวัยวะเพศ หรือส่วนอื่นของร่างกาย เช่น ขาหนีบ ทวารหนัก ภายในช่องปาก แต่ไม่มีอาการคันตามผิวหนัง บางรายอาจมีอาการเจ็บคอ มีปื้นแผ่นสีขาวในปาก เป็นไข้ ต่อม้ำเหลืองบวม เหนื่อยง่าย น้ำหนักลด ผม่วรง หรืออาการอื่น ๆ แต่อาการเหล่านี้มักจะหายไปแม้ไม่ได้รับการรักษาเช่นกัน

ซิฟิลิส (Syphilis)

- โรคซิฟิลิสแบ่งอาการออกได้เป็น 3 ระยะ
- ระยะสงบ หรือ Latent Syphilis
- เป็นช่วงที่ไม่ค่อยมีอาการของโรคแสดงออกมาให้เห็น แต่ผู้ป่วยยังคงมีเชื้ออยู่ในร่างกายและตรวจเลือดพบได้ ระยะนี้สามารถเกิดได้นานเป็นปีก่อนจะพัฒนาไปยังระยะสุดท้าย
- ระยะที่ 3 (Tertiary Syphilis)
- หากผู้ป่วยไม่ได้รับการรักษาที่ถูกต้องจะทำให้โรคพัฒนามาจนถึงระยะสุดท้ายที่ก่อให้เกิดความผิดปกติและภาวะแทรกซ้อนที่หัวใจ สมอง เส้นประสาท หรืออวัยวะหลายส่วนของร่างกายเมื่อเชื้อไปอยู่ในบริเวณนั้น ซึ่งจะนำไปสู่โรคต่าง ๆ เช่น อัมพาต ตาบอด ภาวะสมองเสื่อม หูหนวก ไร้สมรรถภาพทางเพศ โรคหัวใจ เสียสติ และมีความเสี่ยงต่อการเสียชีวิตได้

อาการ
ในแต่ละระยะของ

Syphilis

Stage 1



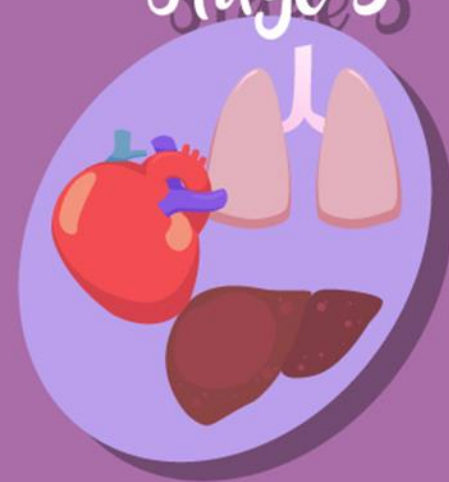
เกิดแผลริมแข็ง

Stage 2



มีไข้ ผอมร่วง
มีผื่นตามตัว

Stage 3



เชื้อเข้าทำร้ายระบบ
อวัยวะภายใน



ซิฟิลิส (Syphilis)

- *T. pallidum* สามารถติดต่อผ่านทางรกได้ ซึ่งทำให้เกิดโรคซิฟิลิสแต่กำเนิด (congenital syphilis) เกิดขึ้นบ่อยในมารดาที่ป่วยอยู่ในช่วงระยะที่หนึ่งและสอง เนื่องจากมีเชื้อปริมาณมาก
- เด็กถ้าไม่ได้รับการรักษาจะมีอาการผิดปกติหรือเกิดความพิการ (Simms & Broutet, 2008) เช่น หูหนวก ตาบอด
- การป้องกันโรคทำได้ คือ ใช้ถุงยางอนามัยในการมีเพศสัมพันธ์เมื่อมีความเสี่ยงเกิดขึ้นและหลีกเลี่ยงการสัมผัสจับต้องกับผู้ป่วยในระยะที่สอง

โรคติดต่อทางเพศสัมพันธ์จากไวรัส

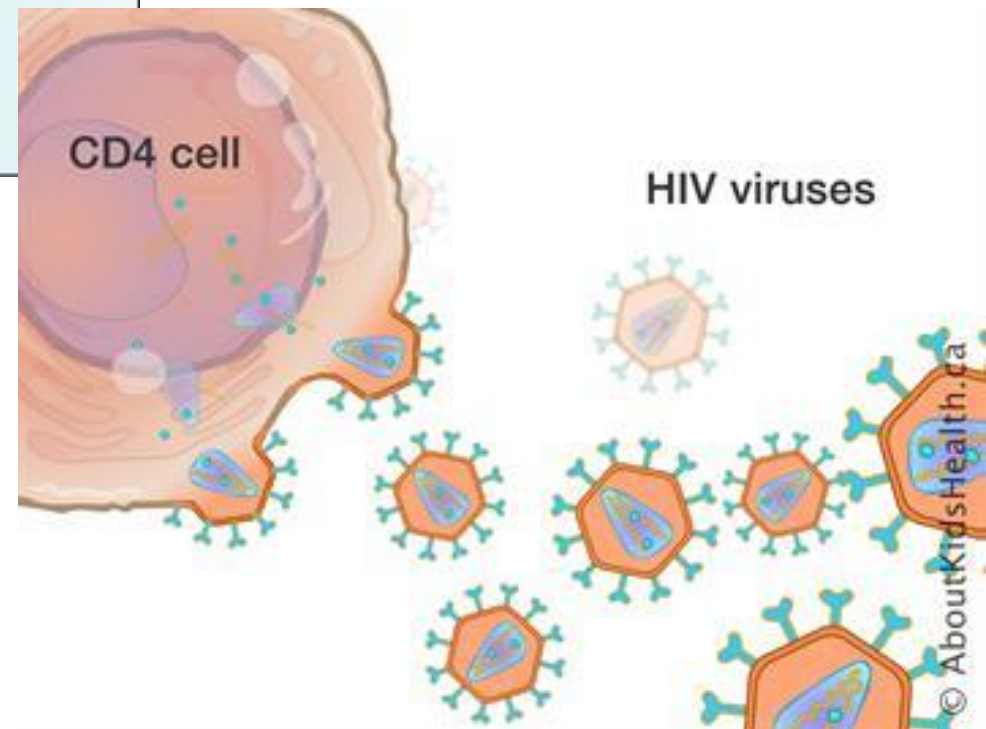
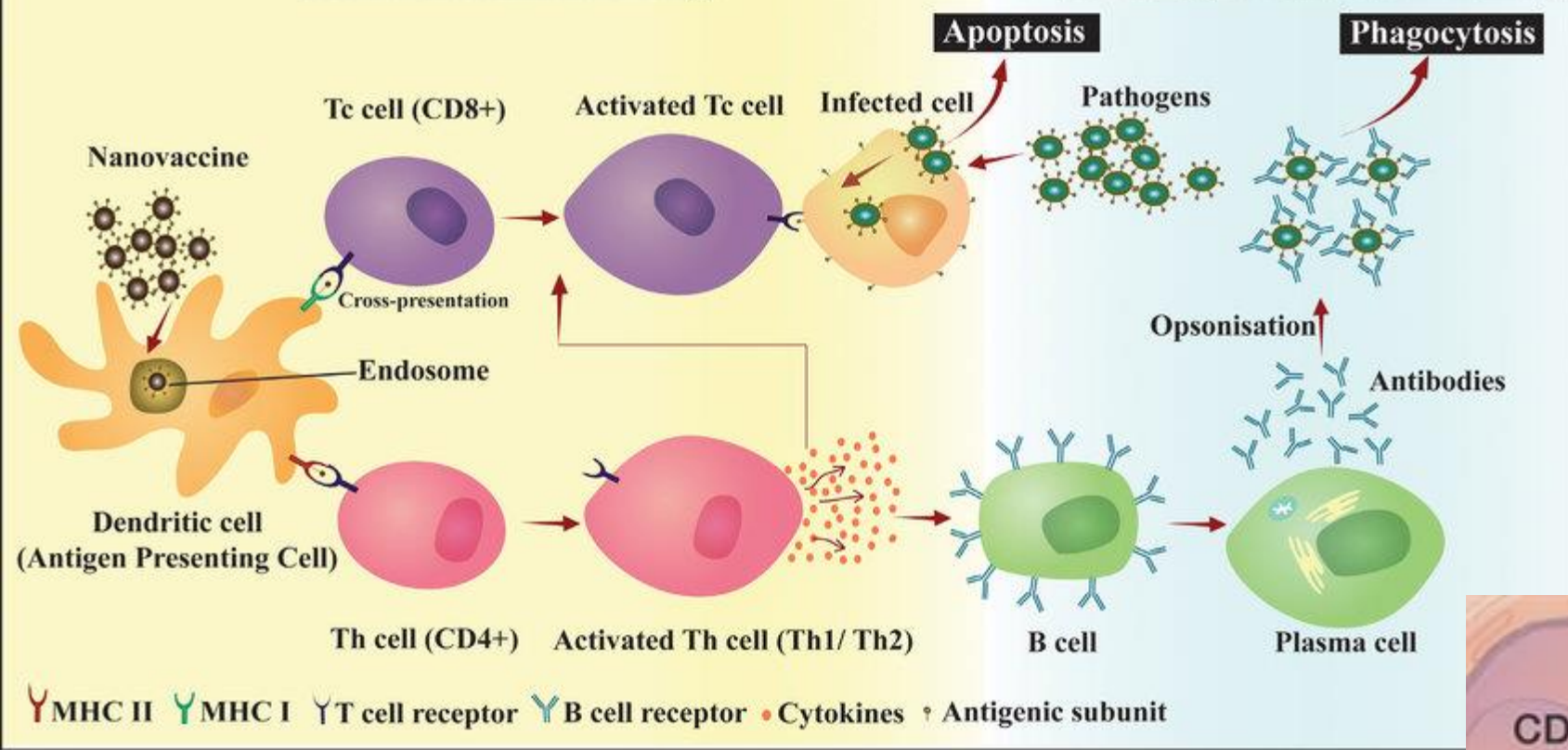
STD

โรคเอดส์ (AIDS)

- สาเหตุ Human immunodeficiency virus (HIV)
- HIV ทำให้เกิดภาวะภูมิคุ้มกันบกพร่อง หรืออาการภูมิคุ้มกันเสื่อม (acquired immune deficiency syndrome หรือ AIDS)
- โดยไวรัสเข้าสู่ร่างกาย สามารถติดต่อได้ 3 ทาง ได้แก่ ทางเพศสัมพันธ์ การรับเลือดและการติดต่อจากมารดาไปสู่ทารก เมื่อไวรัสเข้าสู่ร่างกายจะไปจับกับเซลล์เม็ดเลือดขาวชนิด CD4 เซลล์ที่ติดเชื้อ HIV มากที่สุด คือ CD4+ T-cell (T-helper cell)
- ส่วนใหญ่อยู่ที่ต่อมน้ำเหลือง (Seitz, 2016) ถูกทำลายลดจำนวนลงไปเรื่อยๆ เซลล์เหล่านี้มีบทบาทในการกระตุ้นการทำงานของเซลล์อื่นในระบบภูมิคุ้มกัน จึงเกิดภาวะภูมิคุ้มกันเสื่อมเกิดการติดเชื้อโรคฉวยโอกาส และมะเร็งตามมา

Cell-mediated immunity

Antibody-mediated immunity



โรคเอดส์ (AIDS)

- อาการของโรคมี 3 ระยะ ดังนี้
- (1) ระยะไม่ปรากฏอาการ (asymptomatic stage)
- ผู้ติดเชื้ออาจไม่มีอาการผิดปกติแต่อย่างใด ระหว่างนี้สุขภาพแข็งแรงเหมือนคนปกติ แต่ถ่ายทอดเชื้อต่อไปให้ผู้อื่นได้
- (2) ระยะเริ่มปรากฏอาการ (symptomatic HIV infection)
- อาจมีอาการอย่างใดอย่างหนึ่งหรือหลายอย่าง เช่น มีเชื้อราในปากและลำคอ ต่อม้ำเหลืองที่บริเวณ คอ รักแร้ ขาหนีบ โต เกิดงูสวัด หรือเป็นแผลริมชนิดลูกกลม มีอาการเรื้อรังมากกว่า 1 เดือน เช่น มีไข้ ท้องเสีย ผิวหนังอักเสบ น้ำหนักลด
- (3) ระยะเอดส์เต็มขั้น (Full blown AIDS) หรือระยะโรคเอดส์
- ระยะนี้ภูมิคุ้มกันของร่างกายผู้ป่วยถูกทำลายลงมาก ทำให้เกิดการติดเชื้อโรคที่ตามปกติไม่เป็นอันตรายในคนปกติได้

โรคเอดส์ (AIDS)

- การป้องกันและควบคุมโรค
- ปัจจุบันยังไม่มียาหรือวัคซีนใดๆที่ใช้รักษาโรคเอดส์ให้หายขาดได้
- ยาที่ใช้อยู่ในปัจจุบันบรรเทาอาการของโรค
- การป้องกันโรคจึงเป็นวิธีที่ดีที่สุดโดยจำเป็นต้องให้ประชาชนมีความรู้และหลีกเลี่ยงพฤติกรรมเสี่ยงติดเชื้อ เช่น การใส่ถุงยางอนามัยทุกครั้งเมื่อมีความเสี่ยง

โรคเอดส์ (AIDS)

- การป้องกันและควบคุมโรค
- ปัจจุบันยังไม่มียาหรือวัคซีนใดๆที่ใช้รักษาโรคเอดส์ให้หายขาดได้
- ยาที่ใช้อยู่ในปัจจุบันบรรเทาอาการของโรค
- การป้องกันโรคจึงเป็นวิธีที่ดีที่สุดโดยจำเป็นต้องให้ประชาชนมีความรู้และหลีกเลี่ยงพฤติกรรมเสี่ยงติดเชื้อ เช่น การใส่ถุงยางอนามัยทุกครั้งเมื่อมีความเสี่ยง

ยาต้านไวรัสเอชไอวีก่อนสัมผัสเชื้อ

ยาเพร็พ PrEP

HUGSA | คลินิก
MEDICAL | กลางเวียง

ทางเลือกในการป้องกัน HIV

PrEP กับ PEP คืออะไร ทำความเข้าใจก่อนใช้



เพร็พ (PrEP-Pre-Exposure Prophylaxis)

คือ ยาต้านไวรัสที่ป้องกันการติดเชื้อเอชไอวีในผู้ที่มีผลเลือดลบ เริ่มใช้เตรียมไว้ก่อนจะมีโอกาสสัมผัสเชื้อ และใช้ต่อเนื่องไปจนหมดโอกาสนั้น

- กินยา PrEP นี้เป็นประจำทุกวัน วันละ 1 ครั้ง
- ตรวจสอบเลือดเพื่อติดตามประสิทธิภาพของยาทุก ๆ 3 เดือน
- ไม่สามารถป้องกันการตั้งครรภ์ และโรคติดต่อทางเพศสัมพันธ์อื่น ๆ ได้ เช่น หนองใน หนองในเทียม หรือซิฟิลิส
- เพร็พอาจจะเหมาะกับคุณ หากคุณไม่สามารถใช้ถุงยางอนามัยได้ทุกครั้ง หรือเคยมีโรคติดต่อทางเพศสัมพันธ์ หรือใช้ยาเมื่อมีเพศสัมพันธ์

เพ็พ (PEP- Post-Exposure Prophylaxis)

คือ ยาต้านไวรัสฉุกเฉินสำหรับผู้ที่มีผลเลือดลบที่เพิ่งสัมผัสเชื้อมาไม่เกิน 72 ชั่วโมง

- ต้องได้รับทันที ห้ามเกิน 72 ชั่วโมง
- รับประทานต่อเนื่อง 28 วัน

สงสัยว่าสัมผัสเชื้อ ไม่แน่ใจในความเสี่ยง รับประทานปรึกษา
และตรวจเลือดได้ทันที

ที่มา : ดร. พญ.นิติยา ภาณุภาค พึ่งพาพงศ์

โรคเอดส์ (AIDS)

- ทีมนักวิจัยจากประเทศญี่ปุ่น ได้พัฒนาวัคซีนจากแบคทีเรียชนิดหนึ่ง ที่สามารถกระตุ้นภูมิคุ้มกันให้สร้างสารแอนติบอดีจำเพาะต่อ HIV
- เริ่มต้นทดลองในลิงจำนวน 7 ตัว (ซึ่งลิงสามารถติดไวรัสกลุ่ม HIV ร่วมกับมนุษย์ได้ ดังเช่นสมมติฐานที่เชื่อว่า HIV ในมนุษย์นั้นแท้จริงมีจุดเริ่มต้นจากลิง)
- ผลปรากฏว่า หลังได้รับวัคซีนแล้วมีลิงจำนวน 6 จาก 7 ตัวตรวจไม่พบ HIV สายพันธุ์รุนแรงในเลือด อีกทั้งยังไม่ปรากฏผลข้างเคียงหลังได้รับวัคซีนไปแล้วด้วย หลังทราบผลลัพธ์ที่น่าพอใจนี้ ทีมนักวิจัยจะเริ่มพัฒนาวัคซีนที่จำเพาะต่อ HIV สายพันธุ์ต่าง ๆ ในมนุษย์ลำดับถัดไป

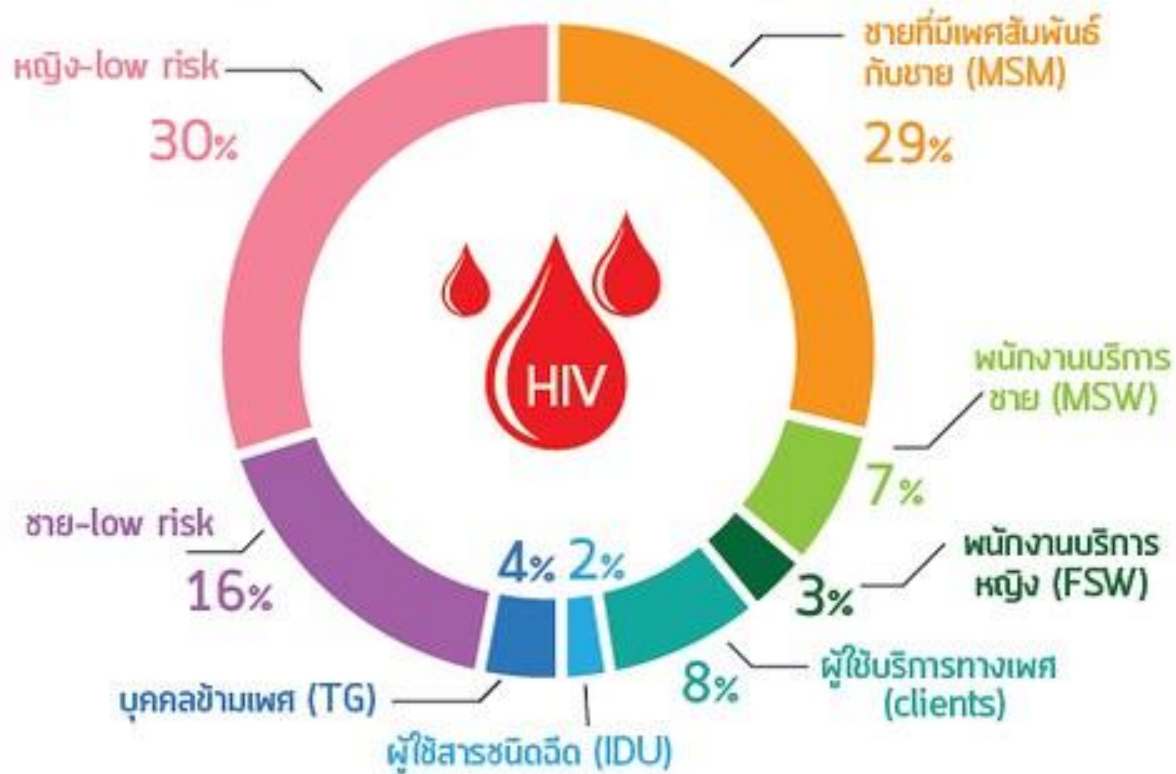


โรคเอดส์ (AIDS)

- การพัฒนาวัคซีนต้าน HIV ก่อนหน้านี้ มีบริษัท Moderna ที่พัฒนาขึ้นด้วยเทคโนโลยี mRNA
- แต่ก็มีข้อโต้แย้งถึงประสิทธิภาพของวัคซีนประเภทนี้ที่ไม่เหมาะสมกับไวรัสอย่าง HIV เพราะอาจทำให้เกิดการกลายพันธุ์และคือต่อวัคซีนสูง ซึ่งคงต้องติดตามกันต่อไปว่าวัคซีนเหล่านี้จะสำเร็จได้หรือไม่



สัดส่วนผู้ติดเชื้อรายใหม่ ตามประชากรกลุ่มเสี่ยง (อายุ 15 ปีขึ้นไป) พ.ศ. 2560



ที่มา : เอกสารประกอบการประชุมเชิงปฏิบัติการพัฒนาศักยภาพผู้จัดการและประสานงานเอชไอวีเอดส์และโรคติดต่อทางเพศสัมพันธ์

ร้อยละ PLHIV ที่ได้รับยาต้านไวรัส (Antiretroviral Therapy: ART)



ที่มา : เอกสารสรุปความก้าวหน้าการดำเนินงานยุติปัญหาเอดส์ ประเทศไทยรอบปี 2561

โรคติดเชื้อไวรัสเอชพีวี (human papilloma virus)

- HPV หรือ Human Papillomavirus เป็นเชื้อไวรัสที่ก่อให้เกิดโรคติดเชื้อเอชพีวี
- แพร่กระจายได้ง่ายผ่านการสัมผัสกับเชื้อโดยตรงหรือการมีเพศสัมพันธ์
- ปัจจุบันพบว่ามีเชื้อชนิดนี้มากกว่า 100 สายพันธุ์
- ส่วนใหญ่มักทำให้เกิดหูดตามส่วนต่าง ๆ ของร่างกาย
- นอกจากนี้ เชื้อ HPV บางสายพันธุ์อาจเป็นสาเหตุของการเกิดมะเร็งชนิดต่าง ๆ เช่น มะเร็งปากมดลูก มะเร็งช่องคลอด มะเร็งปากช่องคลอด มะเร็งอวัยวะเพศชาย มะเร็งทวารหนัก มะเร็งช่องปากและลำคอ เป็นต้น

โรคติดเชื้อไวรัสเอชพีวี (human papilloma virus)

- อาการของโรคติดเชื้อเอชพีวี
- ผู้ติดเชื้อ HPV ส่วนใหญ่ไม่แสดงอาการ เนื่องจากระบบภูมิคุ้มกันของร่างกายสามารถกำจัดเชื้อไวรัสได้ก่อนที่จะเกิดหูดขึ้น อย่างไรก็ตาม ผู้ป่วยที่มีหูดขึ้นอาจมีลักษณะของหูดที่ปรากฏแตกต่างกันตามสายพันธุ์ของไวรัส ดังนี้
- หูดชนิดทั่วไป มีลักษณะเป็นตุ่มเล็ก ๆ ที่สัมผัสแล้วรู้สึกขรุขระ อาจมีสีเนื้อ สีขาว สีชมพู หรือสีน้ำตาลอ่อน มักขึ้นตามมือ นิ้วมือ หรือข้อศอก ส่วนใหญ่ไม่ก่อให้เกิดอันตราย และผิวหนังบริเวณที่เกิดหูดอาจบาดเจ็บหรือมีเลือดออกได้ง่าย
- หูดชนิดแบนราบ มีขนาดเล็ก พื้นผิวเรียบ สีของหูดเข้มกว่าสีผิวปกติและนูนขึ้นมาจากผิวหนังเล็กน้อย เกิดขึ้นได้กับทุกส่วนของร่างกาย หากเป็นเด็กมักพบตามใบหน้า ในผู้หญิงมักเกิดบริเวณขา ส่วนผู้ชายจะพบได้บ่อยบริเวณเครา
- หูดฝ่าเท้า มีลักษณะเป็นตุ่มแข็ง สัมผัสแล้วรู้สึกหยาบ มักขึ้นบริเวณส้นเท้าหรือเนินปลายเท้า รู้สึกเจ็บระหว่างยืนหรือเดิน
- หูดอวัยวะเพศ หรือเรียกว่าหูดหงอนไก่เป็นติ่งเนื้อลักษณะคล้ายดอกกะหล่ำ มักเกิดขึ้นบริเวณอวัยวะเพศหญิง อวัยวะเพศชาย และทวารหนัก ส่วนใหญ่ไม่มีอาการเจ็บ แต่อาจทำให้รู้สึกคัน

โรคติดเชื้อไวรัสเอชพีวี (human papilloma virus)

- การติดเชื้อ HPV ที่บริเวณปากมดลูกจากการมีเพศสัมพันธ์ถือเป็นปัจจัยหลักที่ก่อให้เกิดมะเร็งปากมดลูก ผู้ป่วยมักเริ่มมีอาการปรากฏเมื่อเซลล์มะเร็งลุกลามไปแล้ว ทางที่ดีจึงควรตรวจคัดกรองมะเร็งปากมดลูกเป็นประจำ เพื่อให้สามารถพบความผิดปกติได้ตั้งแต่เนิ่น ๆ
- นอกจากนั้นการติดเชื้อ HPV อาจก่อให้เกิดมะเร็งชนิดอื่น ๆ ได้เช่นกัน ได้แก่ มะเร็งปากช่องคลอด มะเร็งอวัยวะเพศชาย มะเร็งทวารหนัก หรือมะเร็งช่องปากและลำคอส่วนบน
- ส่วนไม่มีอาการบ่งบอก จนกว่าจะเข้าสู่ระยะลุกลาม บางรายอาจเกิดหูดหงอนไก่บริเวณทางเดินหายใจ หรือเกิดเยื่อบาง ๆ ภายในกล่องเสียงหลังจากติดเชื้อ 2-3 เดือน ซึ่งจะส่งผลให้ผู้ป่วยมีเสียงแหบ

10 อันดับมะเร็งที่พบมากที่สุด

ในประเทศไทยและทั่วโลก ปี 2560-2561



1. มะเร็งเต้านม
(Breast Cancer)
2. มะเร็งตับและท่อน้ำดี
(Liver & Intrahepatic Bile Ducts Cancer)
3. มะเร็งลำไส้และทวารหนัก
(Colon & Rectum Cancer)
4. มะเร็งปอด
(Lung Cancer)
5. มะเร็งปากมดลูก
(Cervix Uteri Cancer)
6. มะเร็งริมฝีปากและช่องปาก
(Lip & Oral Cavity Cancer)
7. มะเร็งมดลูก
(Corpus Uteri Cancer)
8. มะเร็งต่อมลูกหมาก
(Prostate Cancer)
9. มะเร็งรังไข่
(Ovarian Cancer)
10. มะเร็งหลอดอาหาร
(Oesophagus Cancer)

ข้อมูลรวมเฉลี่ยทั้งเพศชายและหญิง
ที่มา สถาบันมะเร็งแห่งชาติ (ข้อมูลปี 2560)



1. มะเร็งปอด
(Lung Cancer)
2. มะเร็งเต้านม
(Breast Cancer)
3. มะเร็งลำไส้และทวารหนัก
(Colon & Rectum Cancer)
4. มะเร็งต่อมลูกหมาก
(Prostate Cancer)
5. มะเร็งกระเพาะอาหาร
(Stomach Cancer)
6. มะเร็งตับ
(Liver Cancer)
7. มะเร็งหลอดอาหาร
(Oesophagus Cancer)
8. มะเร็งปากมดลูก
(Cervix Uteri Cancer)
9. มะเร็งต่อมไทรอยด์
(Thyroid Cancer)
10. มะเร็งกระเพาะปัสสาวะ
(Bladder Cancer)

ข้อมูลรวมเฉลี่ยทั้งเพศชายและหญิง
ที่มา World Cancer Research Fund (ข้อมูลปี 2561)



อยู่กับยา
Live with Drug
www.knowlivedrug.com

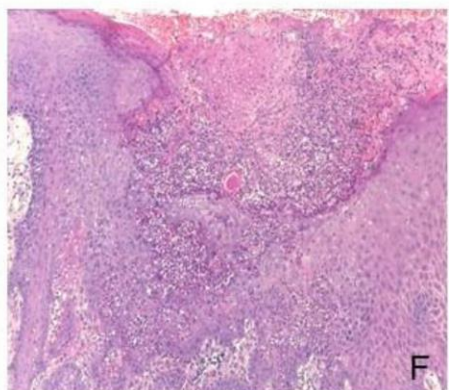
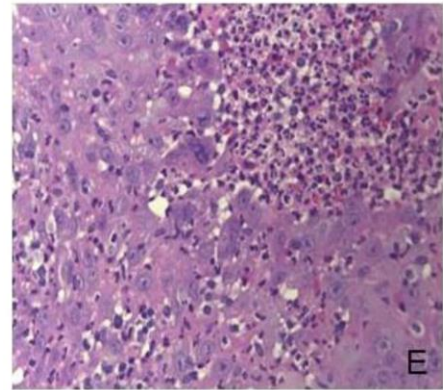
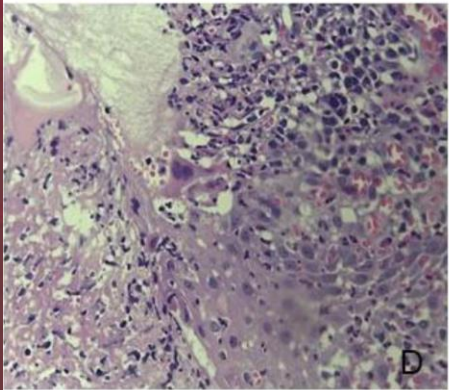
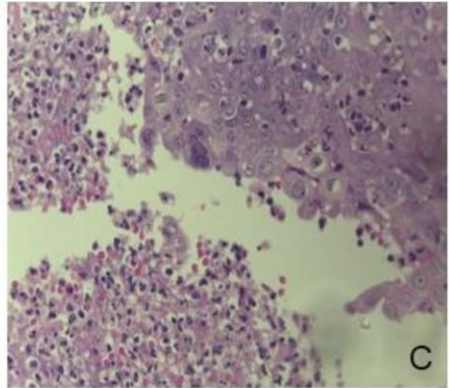
โรคเริ่มที่อวัยวะเพศ (genital herpes)

- โรคเริ่ม เกิดจากเชื้อไวรัส ที่มีชื่อว่า Herpe Simplex Virus (HSV) ซึ่งจะมีอยู่ 2 ชนิดด้วยกัน คือ HSV type1 และ HSV type2 โดยเชื้อ HSV นั้นทำให้เกิดเริ่มได้ที่บริเวณผิวหนัง และในส่วนชั้นเยื่อเมือกของร่างกาย โดยสามารถเกิดได้กับทุกเพศ ทุกวัย
- เริ่ม ชนิดใดที่เรียกว่าโรคติดต่อทางเพศสัมพันธ์ จากการศึกษาพบว่า เริ่มที่ผิวหนังที่ไม่ใช่อวัยวะเพศมักเกิดจากการติดเชื้อ HSV type1 ซึ่งไม่ใช่โรคติดต่อทางเพศสัมพันธ์ แต่ส่วนเริ่มที่เกิดบริเวณอวัยวะเพศมักเกิดจากเชื้อเริ่มชนิด HSV type2 ซึ่งเป็นโรคติดต่อทางเพศสัมพันธ์
- แต่ด้วยในยุคสมัยปัจจุบัน คู่รักนิยมการทำ Oral sex มากขึ้น ดังนั้นในผู้ที่มีเริ่มที่อวัยวะเพศ หากระหว่างกิจกรรมมีการทำ Oral sex ก็สามารถทำให้ติดเชื้อ เกิดเริ่มที่บริเวณปาก ซึ่งปัจจุบันจึงพบว่ามี การติดเชื้อ HSV type2 ที่ปากมากขึ้น

โรคเริ่มที่อวัยวะเพศ (genital herpes)

○อาการโรคเริ่ม

- ลักษณะอาการของโรคเริ่มนั้น จะเริ่มจาก มีตุ่มน้ำใสขึ้นในบริเวณที่ติดเชื้อ หลังจากนั้นจะแตกออก แล้วเกิดเป็นแผล มีอาการปวดแสบ ปวดร้อนร่วมด้วย และหากเป็นที่อวัยวะเพศของผู้หญิงมักพบมีตกขาว ออกมามากกว่าปกติอีกด้วย
- เมื่อผู้ป่วยได้รับเชื้อมาครั้งแรก อาจมีระยะฟักตัวนานประมาณ 2-20 วัน ก่อนจะมีอาการแสดงออกมา แต่เมื่อหายแล้วเชื้อก็ยังสามารถเข้าไปฝังตัวในปมประสาทใต้ผิวหนังของเรา และสามารถเกิดขึ้นใหม่ได้ทุกเมื่อหากเรามีสุขภาพอ่อนแอ หรือพักผ่อนน้อย เพราะเริ่มชอบเกิดในคนที่ภูมิคุ้มกันต่ำ



โรคเริมที่อวัยวะเพศ (genital herpes)

- โดยทั่วไปเริมสามารถติดต่อกันได้ทางการสัมผัส
- ดังนั้นหากเกิดเริมขึ้น ควรงดการใช้สิ่งของส่วนตัวร่วมกับผู้อื่น งดมีเพศสัมพันธ์ในขณะที่มีโรคเริมกำเริบ
- การรักษา
- ส่วนของการรักษานั้น สามารถรักษาได้ด้วยยาต้านไวรัสทั้งชนิดรับประทาน และชนิดทา ซึ่งหากพบความผิดปกติ แนะนำให้รีบพบแพทย์ เพื่อรับการรักษาอย่างถูกต้องต่อไป
- การป้องกันโรคเริม
- การสวมถุงยางอนามัยทุกครั้งที่มีเพศสัมพันธ์ เพื่อลดความเสี่ยงในการติดโรคติดต่อทางเพศสัมพันธ์

หูดข้าวสุก (Molluscum Contagiosum)

- หูดข้าวสุก มีอาการของโรคเป็นตุ่มนูนขนาดเล็กตรงกลาง มีลักษณะขาวขุ่นคล้ายข้าวสุก
- สามารถพบได้บนผิวหนังทั่วร่างกาย ในผู้ใหญ่ส่วนมากพบที่บริเวณอวัยวะสืบพันธุ์และทวารหนัก
- หูดข้าวสุก ไม่เป็นโรคที่อันตราย บางรายอาจมีอาการคันและหายได้เอง
- ผู้ที่หายป่วยแล้วอาจเป็นโรคซ้ำได้

หูดข้าวสุก (Molluscum Contagiosum)

- สาเหตุมาจากเชื้อไวรัส Molluscum contagiosum virus (MCV) เป็นดีเอ็นเอไวรัส พบ 3 กลุ่ม (subtype) ได้แก่ MCV I, MCV II และ MCV III ทำให้เกิดโรคหูดข้าวสุกซึ่งเป็นโรคติดต่อทางเพศสัมพันธ์หรือสำหรับเด็กอาจติดต่อจากการสัมผัสใกล้ชิดกับผู้ป่วยจากข้าวของเครื่องใช้ หรือการใช้สระว่ายน้ำ
- เชื้อเข้าสู่ร่างกายทางรอยถลอกของผิวหนังหรือเยื่อเมือก ระยะฟักตัว 14-50 วัน
- การป้องกันและการควบคุมโดยการหลีกเลี่ยงการสัมผัสกับผู้ที่มีเชื้อ ไม่ใช่ของใช้ส่วนตัวร่วมกันและไม่มีเพศสัมพันธ์กับผู้ที่มีความเสี่ยง ถ้ามีควรใช้ถุงยางอนามัย



โรคติดต่อทางเพศสัมพันธ์จากโปรโตซัว

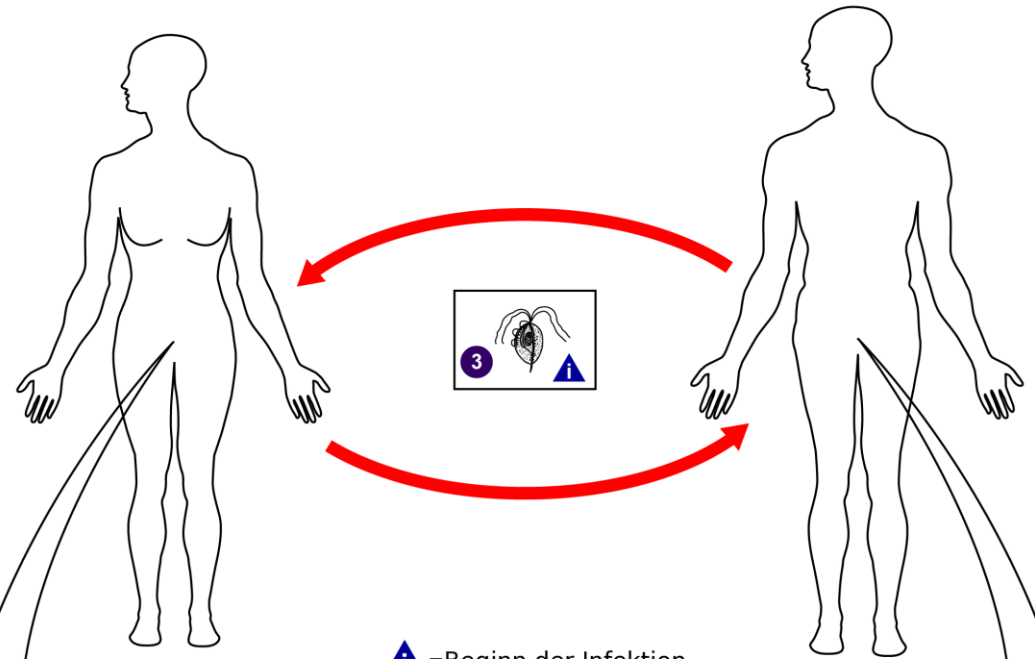
S T D

โรคช่องคลอดอักเสบจากเชื้อโปรโตซัว

- *Trichomonas vaginalis* เป็นโปรโตซัวที่ก่อโรค trichomoniasis ซึ่งเป็นโรคติดต่อทางเพศสัมพันธ์ มีเฉพาะระยะโทรโฟซอยต์ ไม่มีระยะซิสต์ อาศัยอยู่ในระบบสืบสาวะและระบบสืบพันธุ์ ในเพศหญิงพบเชื้อในช่องคลอดและท่อปัสสาวะ ขณะที่เพศชายพบเชื้อในต่อมลูกหมากและท่อปัสสาวะส่วนต้น มีการแบ่งตัวเพิ่มจำนวนตามยาว
- การติดต่อ : การมีเพศสัมพันธ์โดยไม่มีการป้องกันและอาจติดต่อจากเครื่องมือตรวจภายใน
- วงจรชีวิต : *T. vaginalis* อาศัยในช่องคลอดและท่อทางเดินปัสสาวะของเพศชายและหญิง หลังจากเชื้อเข้าสู่ร่างกายและเกาะเยื่อบุท่อสืบพันธุ์ชนิดเยื่อ squamous epithelium กินเยื่อผิวหนังของช่องคลอด เม็ดเลือดขาว และแบคทีเรีย

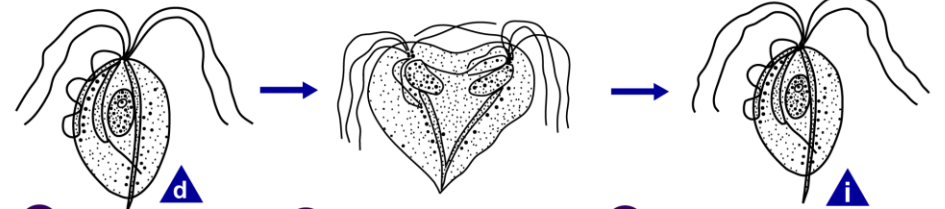
Trichomoniasis

(*Trichomonas vaginalis*)



i = Beginn der Infektion
d = Diagnose möglich

Trichomonas vaginalis



1 Trophoziten in Prostata- und Vaginasekreten, sowie im Urin

2 Vermehrung durch Längsteilung

3 Trophoziten in Vagina oder Harnleitermündung

โรคช่องคลอดอักเสบจากเชื้อโปรโตซัว

○ อาการและการวินิจฉัย

○ ในเพศหญิง *T. vaginalis* ทำให้เกิดการอักเสบและคันบริเวณช่องคลอด มีอาการตกขาว รวมทั้งมีกลิ่นเหม็น

○ ขณะที่ในเพศชายส่วนใหญ่มักไม่มีอาการ บางรายอาจเกิดท่อปัสสาวะอักเสบหรือต่อมลูกหมากอักเสบได้

○ การวินิจฉัย

○ ทำได้ตรวจหาโทร โฟซอยต์ โดยวิธี vaginal swab สำหรับเพศชายตรวจหาเชื้อในน้ำจากต่อมลูกหมาก

โรคติดต่อทางเพศสัมพันธ์จากโอดน

S T D

โรคติดต่อทางเพศสัมพันธ์จากโลน

- โลน (*Phthirus pubis*) มีขนาดเล็กประมาณ 2 มม. มีลักษณะรูปร่างแตกต่างจากเหาหัวและเหาตัว มีรูปร่างคล้ายปูและมีขาสองคู่หลังใหญ่กว่าขาคู่แรก
- วงจรชีวิตของโลนเช่นเดียวกับเหา แต่ที่แตกต่างกัน คือ โลนชอบอาศัยอยู่ตามขนที่อวัยวะสืบพันธุ์มักเกาะอยู่กับที่ไม่ชอบเคลื่อนย้าย แต่บางครั้งสามารถพบตามขนตา ขนคิ้ว ขนรักแร้ หนวด เคราได้ การติดต่อจากการมีเพศสัมพันธ์และใช้ของส่วนตัวร่วมกัน เช่น เสื้อผ้า กางเกง กระโปรง ผ้าเช็ดตัวและอุปกรณ์เครื่องนอนต่างๆ
- การป้องกัน
- ทำได้โดยหลีกเลี่ยงการใช้ของส่วนตัวร่วมกัน รักษาความสะอาดของตัวเอง ถ้าพบโลนสามารถกำจัดได้ด้วยแชมพูกำจัดเหาหรือสมุนไพรกำจัด



Head louse

Photo: Lorenza Beati
Used with permission



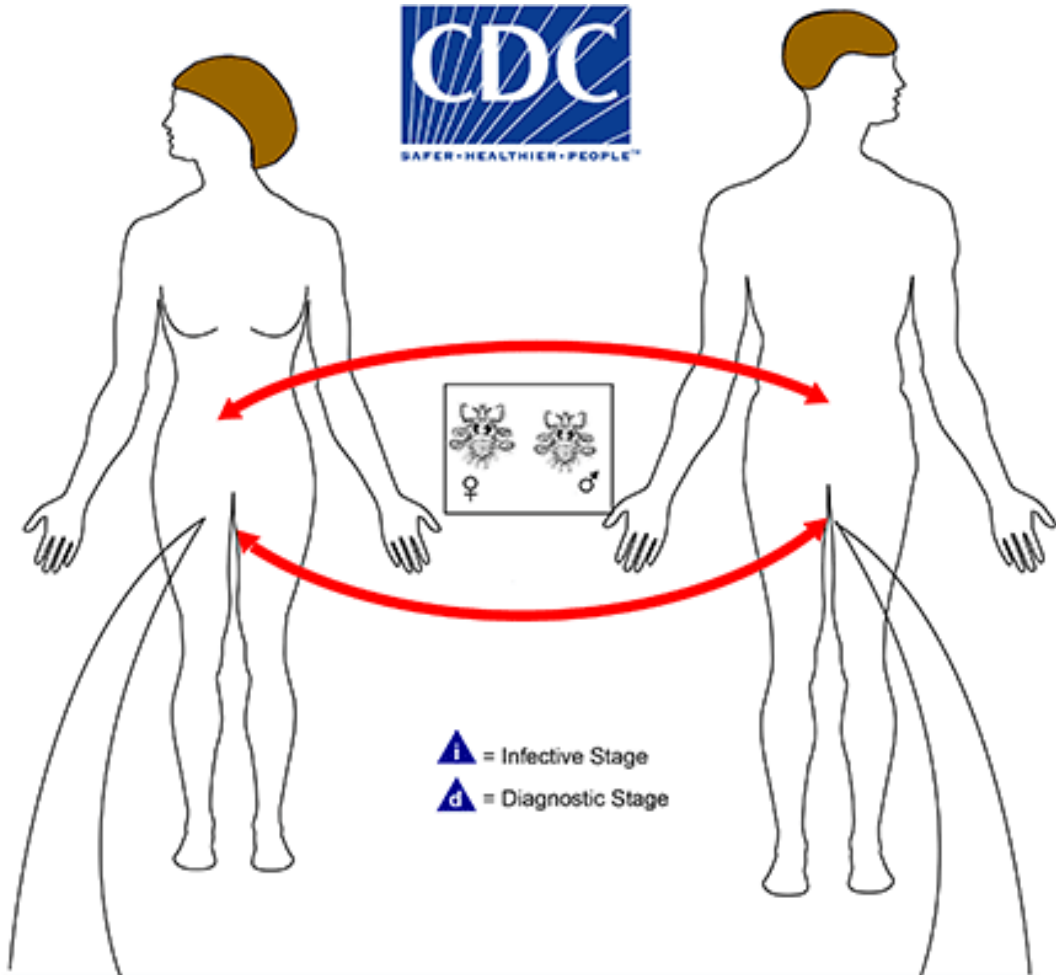
Body louse

Photo: James Gathany
Public Health Image Library (PHIL)
Public domain

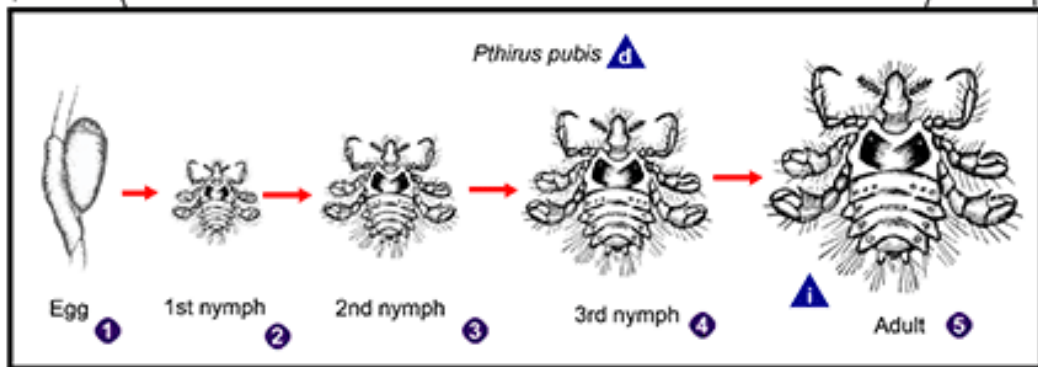


Crab louse

Photo: Matt Bertone
Used with permission



i = Infective Stage
d = Diagnostic Stage



การควบคุมและการ ป้องกัน

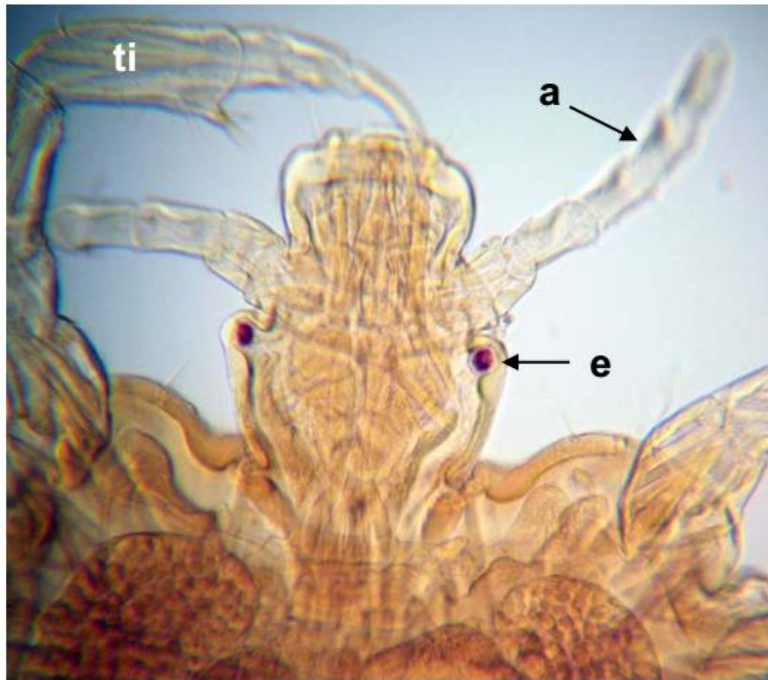


การติดต่อส่วนใหญ่มาจากการมีเพศสัมพันธ์และใช้ของส่วนตัวร่วมกับ
กับผู้ที่เป็นโตน ดังนั้นการควบคุมและการป้องกันทำได้โดยไม่มี
เพศสัมพันธ์กับผู้ที่มีความเสี่ยงที่เป็นโตนและไม่ใช้ของใช้ส่วนตัว
ร่วมกับผู้อื่น เช่น หวี หมวก เสื้อผ้า ผ้าเช็ดตัวหรืออุปกรณ์เครื่องนอน
ต่างๆ

นอกจากนี้การโกนขนบริเวณอวัยวะสืบพันธุ์ก็เป็นวิธีที่ใช้ในการกำจัด
โตนและสามารถใช้ผลิตภัณฑ์กำจัดได้เช่นเดียวกับเหา เช่น เบนซิลเบน
โซเอต 25% และแกมมาเบนซีนเฮกซาคลอไรด์ 1%

รวมทั้งเมื่อพบคนที่เป็น โตนให้ควบคุมการระบาด เช่น ของใช้ต่างๆ เช่น
เสื้อผ้า ผ้าปูที่นอน และผ้าเช็ดตัวของผู้ป่วยต้องผ่านการฆ่าเชื้อเพื่อกำจัด
โตน

Phthirus pubis, female. Legend: a, antenna; e, eye; c, claw (note minute serrations); t, teeth of prestomium; ta, tarsus; ti, tibia; ts, tibial spur.



A blue-tinted photograph of medical supplies including a syringe, a vial, and several pills, arranged on a document titled "Sexually Transmitted Diseases". The text "THE END" is overlaid in large, bold, red letters across the center of the image.

THE END

Sexually Transmitted Diseases

Diagnostic Accuracy and diversity of tests for sexually transmitted infections