



บุคลิกภาพกับผู้สูงอายุ Personality in Older Adults

รศ.พญ.ดวงพร นะคาพันธ์ชัย

หัวข้อ

> ความรู้พื้นฐานเกี่ยวกับบุคลิกภาพ (Personality):

- นิยาม และ ความหมาย
- โครงสร้างบุคลิกภาพ
- ปัจจัยที่มีผลต่อบุคลิกภาพและสภาวะ

> ทฤษฎีบุคลิกภาพ

- คุณลักษณะบุคลิกภาพ (Big Five Personality Traits)
- รูปแบบของบุคลิกภาพ

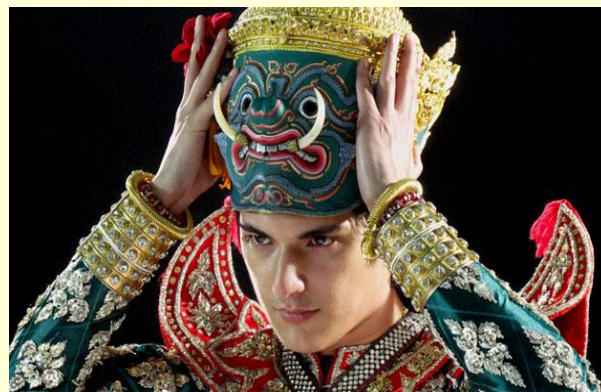
> ความผิดปกติทางบุคลิกภาพในผู้สูงอายุ

- ความหมายของความผิดปกติทางบุคลิกภาพ
- บุคลิกภาพที่ผิดปกติในผู้สูงอายุ



นิยาม “บุคลิกภาพ” (Personality)

- > มาจากภาษาละติน “Persona” แปลว่า หน้ากาก
- > คือ รูปแบบลักษณะเฉพาะของบุคคลหนึ่งต่อกระบวนการคิด รับรู้ และพฤติกรรมในสถานการณ์ต่างๆ
- > an individual's unique pattern of thinking, feeling, and behaving



ความหมายของบุคลิกภาพ ที่หลากหลาย

- > **ชไนเดอร์ส (Schneiders):** การรวมคุณลักษณะทั้งด้านร่างกาย และจิตใจ ตลอดจนความสามารถ ความโน้มเอียง นิสัย อากัปกริยาของแต่ละบุคคล
- > **มอร์แกน (Morgan):** คุณสมบัติและคุณลักษณะเด่นของบุคคล รวมทั้งการปรับตัวของบุคคลและสิ่งแวดล้อมต่าง ๆ
- > **เบอร์นาร์ด (Bernard):** เป็นผลรวมทั้งหมดของท่าทาง รูปร่าง ลักษณะทางกาย พฤติกรรมที่แสดงออก แนวโน้มการกระ
- > **จิราภรณ์ ตั้งกิตติภาภรณ์:** แบบแผนของพฤติกรรมภายนอกและภายใน ซึ่งเป็นเอกลักษณ์ประจำตัวที่ปัจเจกบุคคล ใช้เป็นแนวทางในการปรับตัวกับสถานการณ์แวดล้อมอย่างสม่ำเสมอ



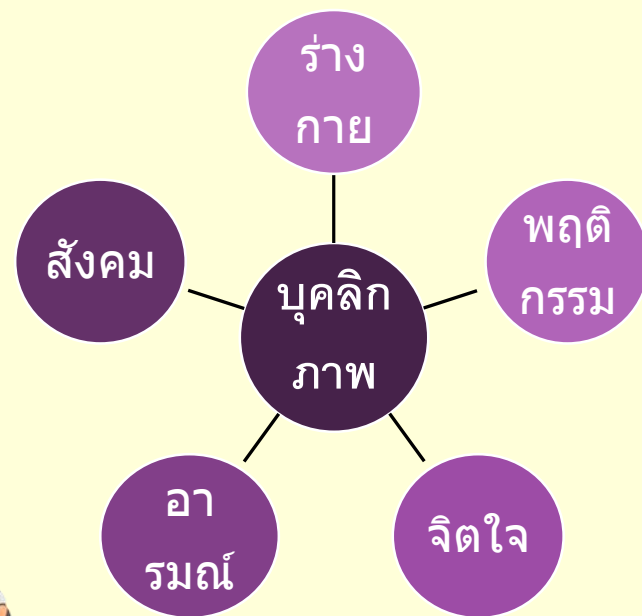
ความหมาย "บุคลิกภาพ" (ทางจิตเวช)

- > บุคลิกภาพ หมายถึง แบบแผนหรือลักษณะจำเพาะของแต่ละบุคคลที่แสดงออกในการใช้ชีวิตประจำวันปกติ ซึ่งเป็นผลรวมของความรู้สึกนึกคิด การรับรู้และพฤติกรรมของบุคคลนั้น



โครงสร้างบุคลิกภาพ (Anatomy of Personality)

1. ทางกาย: รูปร่างหน้าตา สีผม สีผิว เพศ และอายุ จากอิทธิพลของต่อมในร่างกาย
2. ทางจิตใจ: สติปัญญา อารมณ์และความรู้สึก
3. ทางสังคม: การสมาคม ความรู้ความสามารถ
4. การแสดงออกด้านพฤติกรรม อุปนิสัย การสมาคม



ปัจจัยที่มีผลต่อบุคลิกภาพ

1. พันธุกรรม (Heredity)

- ลักษณะทางกายภาพ
- ลักษณะทางสติปัญญา
- โรคบางชนิด
- เพศ

2. ประสบการณ์ (Experience) จากสภาพแวดล้อม (Environment)

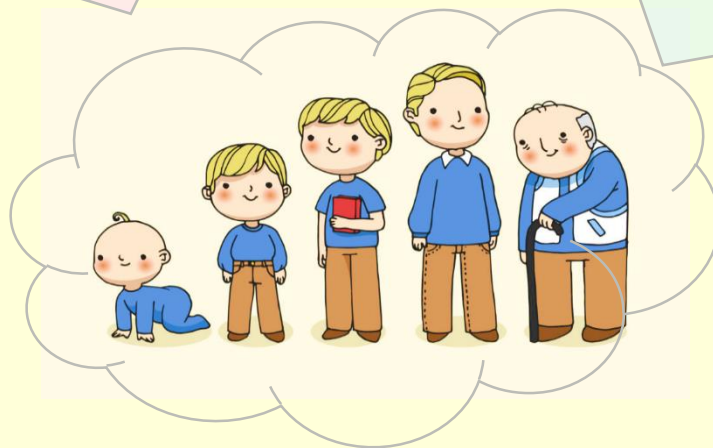
- ปัจจัยด้านวัฒนธรรม
- ปัจจัยด้านสังคม
- ปัจจัยด้านสถานการณ์



การควบคุมบุคลิกภาพ

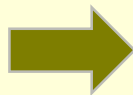
1. บุคลิกภาพที่ควบคุมไม่ได้
→ ลักษณะที่ตกทอดมา
-รูปร่างลักษณะ
-การอบรมเลี้ยงดู

2. บุคลิกภาพที่ควบคุมได้
→ ลักษณะท่าทาง
-การพูด การเจรจา
-พฤติกรรม การกระทำ
-การแต่งตัว



บุคลิกภาพบอกสุขภาพ

- > พฤติกรรมที่แสดงออกต้องมีสาเหตุ
- > พฤติกรรมเป็นผลมาจากการวางเป้าหมาย
- > พฤติกรรมสามารถสังเกตและวัดได้
- > พฤติกรรมไม่สามารถวัดได้โดยตรง เช่น การคิด การรับรู้
- > พฤติกรรมเป็นผลมาจากการจูงใจ



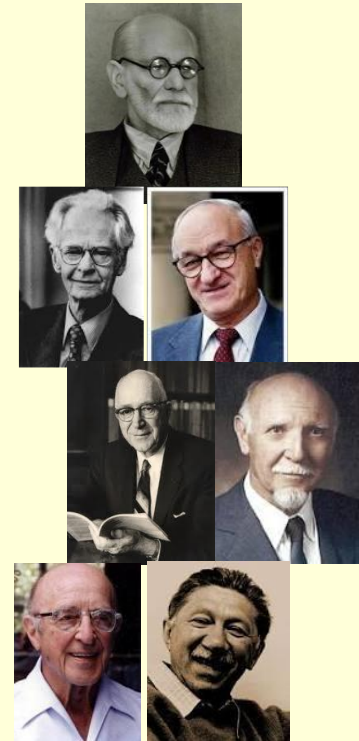


ทฤษฎีบุคลิกภาพ (Personality Theory)

หมายถึง แนวทางการอธิบายลักษณะโครงสร้าง กระบวนการ
เนื้อหาและหลักการพัฒนาบุคลิกภาพเพื่อให้เข้าใจถึงความ
แตกต่างระหว่างบุคคล

ทฤษฎีบุคลิกภาพ

- 1) **ทฤษฎีจิตวิเคราะห์ (The Psychoanalytic Approach)** ซิกมันด์ ฟรอยด์ : อธิบาย
ประสบการณ์วัยเด็ก และแรงจูงใจ
- 2) **ทฤษฎีการเรียนรู้ (Learning Approach)** สกินเนอร์ และแบนดูรา : อธิบายหลักการเสริมแรง
- 3) **ทฤษฎีลักษณะนิสัย (The Trait Approach)** แอลพอร์ต และแคทเทิลล์ : อธิบายลักษณะนิสัย
- 4) **ทฤษฎีมนุษยนิยม (The Humanistic Approach)** โรเจอร์และมาสโลว์ : อธิบายความมี
ศักยภาพใฝ่ดีของมนุษย์



คุณลักษณะบุคลิกภาพ (Big Five Personality Traits)

ความรอบคอบ

CONSCIENTI-
OUSNESS

ความไม่มั่นคง
ทางอารมณ์

NEUROTICISM

AGREEABLE-
NESS

การโอนอ่อน
ผ่อนตาม

การเปิดรับ
ประสบการณ์

OPENNESS

EXTRAVER-
SION

ความรู้สึก
ต่อสังคม



องค์ประกอบของบุคลิกภาพ

Big 5 Personality Factors

บุคลิกภาพ 5 องค์ประกอบ



Psychology Channel

Openness to experience - การเปิดรับประสบการณ์
ลักษณะของบุคคลที่เกี่ยวข้องกับกระบวนการทางปัญญา โดยเกี่ยวข้องกับการจินตนาการ ความคิดสร้างสรรค์

Conscientiousness - การมีจิตสำนึก
แนวโน้มของบุคคลที่จะแสดงความมีวินัยในตนเอง รู้จักหน้าที่ มีจุดมุ่งหมายที่จะประสบความสำเร็จ

Extraversion - การเปิดเผย
ลักษณะของบุคคลที่ชอบเข้าสังคม ชอบการพบปะพูดคุยกับผู้อื่น ชอบอยู่ในกลุ่มคน มีลักษณะเป็นคนเปิดเผยตนเอง

Agreeableness - ความเป็นมิตร
แนวโน้มของบุคคลที่จะยอมตามผู้อื่น ชอบที่จะร่วมมือ ชอบความกลมกลืนทางสังคม เห็นแก่ประโยชน์ของผู้อื่น

Neuroticism - ความไม่มั่นคงทางอารมณ์
แนวโน้มในการเกิดประสบการณ์อารมณ์ทางลบ และความบกพร่องในการปรับตัวทางอารมณ์ของบุคคล



แบบ 1. แบบเปิดรับประสบการณ์ (Openness to Experience)

> เป็นลักษณะของคนที่ทำให้ความ
สนใจต่อโลกกว้าง เข้าใจ
อะไรได้ง่ายๆ

- มีจินตนาการ
- สามารถมองเห็นทะลุในสิ่งที่สนใจ
(Imagination and Insight)
- มีความสนใจหลากหลาย
(Broad Range of Interests)



แบบ 2. แบบมีจิตสำนึก (Conscientiousness)

- > ลักษณะพื้นฐานของบุคคลในกลุ่มนี้คือมี
- ระดับการคิดไตร่ตรองสูง (Thoughtfulness)
 - ควบคุมสิ่งกระตุ้นได้ดี (Good Impulse Control) ลักษณะเจ้ากี้เจ้าการ รอบคอบ
 - พฤติกรรมที่มุ่งสู่เป้าหมายเป็นสำคัญ (Goal-Directed Behaviors)
 - ความรู้สึกผิดชอบชั่วดีนี้มักจะจัดการและเตรียมจิตใจในรายละเอียดต่างๆมาเป็นอย่างดี



แบบ 3. แบบเปิดเผย (Extraversion)

> บุคลิกภาพเป็นลักษณะกว้างๆของ
คนที่ชอบพูดมาก ทรงพลัง และ
ก้าวร้าว บุคคลที่มีอุปนิสัยแบบนี้

- มักจะมีอะไรตื่นเต้นตลอดเวลา
(Excitability)
- ชอบเข้าสังคม (Sociability)
- ชอบพูดและพูดได้ทุกเรื่อง
(Talkativeness)
- ชอบเปิดเกมรุก (Assertiveness)
- ชอบแสดงออกทางอารมณ์
(Emotional Expressiveness)



แบบ 4. แบบประนีประนอม (Agreeableness)

- > ลักษณะบุคลิกภาพแบบนี้จะเป็นคนที่มี
- ความไว้วางใจ (Trust)
 - หลักปฏิบัติที่เห็นแก่ผู้อื่นอยู่เสมอ (Altruism)
 - ความกรุณา (Kindness)
 - ความเมตตา (Affection)
 - พฤติกรรมชอบสังคมและช่วยเหลือผู้อื่น (Prosocial Behaviors)



แบบ 5. แบบหวั่นไหว (Neuroticism)

- > บุคคลที่มีอุปนิสัยแบบนี้จะเป็นผู้ที่มี
- อารมณ์ไม่มั่นคง (Emotional Instability)
 - ความกังวลอยู่เสมอ (Anxiety)
 - อารมณ์ขุ่นมัวหงุดหงิดอยู่เสมอ (Moodiness)
 - ฉุนเฉียวง่าย (Irritability)
 - ซึมเศร้า (Sadness)





โรคบุคลิกภาพผิดปกติในผู้สูงอายุ
Personality disorders in Older Adults

โรคบุคลิกภาพผิดปกติ (Personality Disorders: PD)

- > บุคลิกภาพที่ผิดปกติ (Personality Disorder: PD) หมายถึง การที่บุคคลมีบุคลิกภาพที่เบี่ยงเบนอย่างชัดเจนจากกรอบของสังคม และวัฒนธรรมนั้นๆ ในลักษณะที่ไม่สามารถยืดหยุ่นตามสถานการณ์ได้ ทำให้เกิดผลกระทบในทางลบต่อผู้ป่วย
- (ทุกข์ทรมานกับบุคลิกภาพของตนเอง หรือ Distress)
 - (บุคคลรอบข้างถูกรบกวนโดยผู้ป่วย หรือ Disturb)
 - ส่งผลให้เกิดความบกพร่องในการใช้ชีวิตของผู้ป่วย



ความชุกของบุคลิกภาพผิดปกติ ในผู้สูงอายุ

- > ความชุกของความผิดปกติทางบุคลิกภาพ ในประชากรผู้สูงอายุ ประมาณ 5%-10%
- > ผู้สูงอายุที่ได้รับการวินิจฉัยว่าเป็น โรคบุคลิกภาพผิดปกติ "personality disorder" นั้น มีน้อย ดังนั้นจำนวนที่แท้จริงจะไม่แน่ชัด
- > บุคลิกภาพที่ผิดปกติในประชากรทั่วไป มีความชุกสูงถึง 10% - 20% และจัดเป็นความผิดปกติที่คงอยู่แบบเรื้อรัง นอกจากนี้ยังพบว่า
- > 50% ของผู้ป่วยทางจิตเวช พบว่ามี บุคลิกภาพที่ผิดปกติร่วมด้วย

อาการทั่วไปของบุคลิกภาพผิดปกติ ในผู้สูงอายุ

1. ไม่ปรับตัวให้เข้ากับผู้อื่น เรียกร้องให้ผู้อื่นปรับตัว
2. เอาแต่ใจตนเอง
3. ไม่รู้สีกว่าตนเองมีปัญหา คิดว่าคนอื่นมีปัญหา
4. ไม่เป็นที่ยอมรับของสังคม
5. มีปัญหาทางอารมณ์ซึ่งเป็นผลจากการปรับตัวไม่ดี




ประเภทของบุคลิกภาพที่ผิดปกติ (Types of Personality disorders)

> บุคลิกภาพของมนุษย์ 3 กลุ่ม (Clusters)

- Cluster A: 'Odd or Eccentric' -บุคลิกภาพแบบแยกตัว
หรือมีพฤติกรรมที่แปลกจากบุคคลอื่น
- Cluster B: 'Dramatic, Emotional, or Erratic'-บุคลิกภาพ
แบบอารมณ์ไม่คงที่ เจ้าอารมณ์ไม่อยู่กับร่องกับรอย หรือ
เอาแน่นอนไม่ได้
- Cluster C: 'Anxious and Fearful'-บุคลิกภาพแบบเจ้า
ความคิด ยึดติดกับเหตุผลและกรอบความคิดของตนเอง
หรือวิตกกังวลง่าย คิดมาก


บุคลิกภาพผิดปกติ 10 ชนิด: DSM-V Clusters

Types of Personality Disorders




CLUSTER A:
Odd thinking and eccentric behavior

- ✓ Paranoid personality disorder
- ✓ Schizoid personality disorder
- ✓ Schizotypal personality disorder



CLUSTER B:
Dramatic and erratic behavior

- ✓ Antisocial personality disorder
- ✓ Borderline personality disorder
- ✓ Histrionic personality disorder
- ✓ Narcissistic personality disorder



CLUSTER C:
Severe anxiety and fear

- ✓ Avoidant personality disorder
- ✓ Dependent personality disorder
- ✓ Obsessive-compulsive disorder

verywell

สาเหตุของความผิดปกติ: ผลกระทบจากทางกาย

โรคทางกาย/Medical or organic cause

- > Cerebrovascular event
- > Infection (i.e., meningitis)
- > Head Trauma
- > Brain tumour
- > Dementia

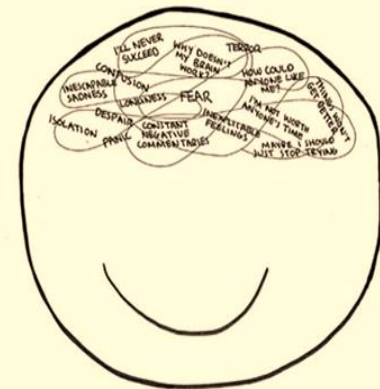
การใช้ยา/Prescribed Medications

- > Steroids

โรคทางจิต/Mental illness

- > Depression/Mania

การใช้สารเสพติด/Illegal drugs and/or alcohol



You never know what hides
behind a smile.

สาเหตุของความผิดปกติ: ผลกระทบทางใจ

> จากการสูญเสีย (Loss)

- ความวิตกกังวล ของอีสรภาพในการควบคุมตนเองจากความเสื่อมถอยของร่างกาย
- ความเครียดรู้สึกกดดัน จากการปรับตัวให้เข้ากับสภาพของร่างกาย
- บุคคลอันเป็นที่รัก เกิดความรู้สึกกลัวการพลัดพราก ซึมเศร้า
- การขาดคนดูแล รู้สึกห่อเหี่ยวหรือที่เรียกว่า Emptiness Syndrome

> การเรียนรู้จากสิ่งแวดล้อม โรงเรียน และเพื่อน(ทุกข์ทรมานกับบุคลิกภาพของตนเอง หรือ Distress)

สาเหตุของความผิดปกติ:ผลกระทบทางสังคม

- > ความเครียดกับสถานภาพใหม่ในฐานะผู้ฟัง ฟัง ผู้ป่วย หรือผู้เป็น
ภาระการฟัง ฟังคนอื่น จากความเสื่อมถอย หรือพิการของร่างกาย
- > ความรู้สึกกดดันในการปรับตัว จากสถานภาพบทบาทหน้าที่ใน
สังคมและรายได้ที่ลดลง เช่น
 - การเกษียณอายุราชการ
 - การออกจากงาน
 - การถูกลดเกียรติและศักดิ์ศรี
 - ความเครียดจากการพลัดพรากบุคคลอันเป็นที่รัก
- > ความรู้สึกซึมเศร้า เจ็บเหงา ห่อเหี่ยว ที่เรียกว่า Emptiness
Syndrome จาก
 - การพลัดพรากบุคคลอันเป็นที่รัก
 - การขาดคนดูแล

ผลกระทบจากทางกาย: โรคทางสมอง (Medical or organic cause)



1. ดีเมนเชีย (Dementia)
 - Vascular Dementia
 - Lewy body Dementia
2. โรคอัลไซเมอร์
(Alzheimer's disease)
3. โรคพาร์กินสัน
(Parkinson's disease)

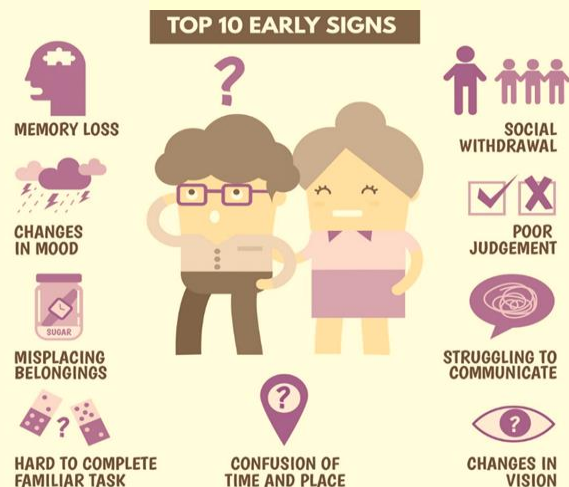
ข้อสังเกต

โรคสมองเสื่อมจริง

- > ความผิดปกติทางสมองที่ค่อยเป็นค่อยไป
- > มักจะไม่ค่อยรู้ตัวว่าตัวเองเป็น
- > ญาติหรือคนใกล้ชิดจะสังเกตเห็นอาการได้ และให้ข้อมูลกับแพทย์ทราบ

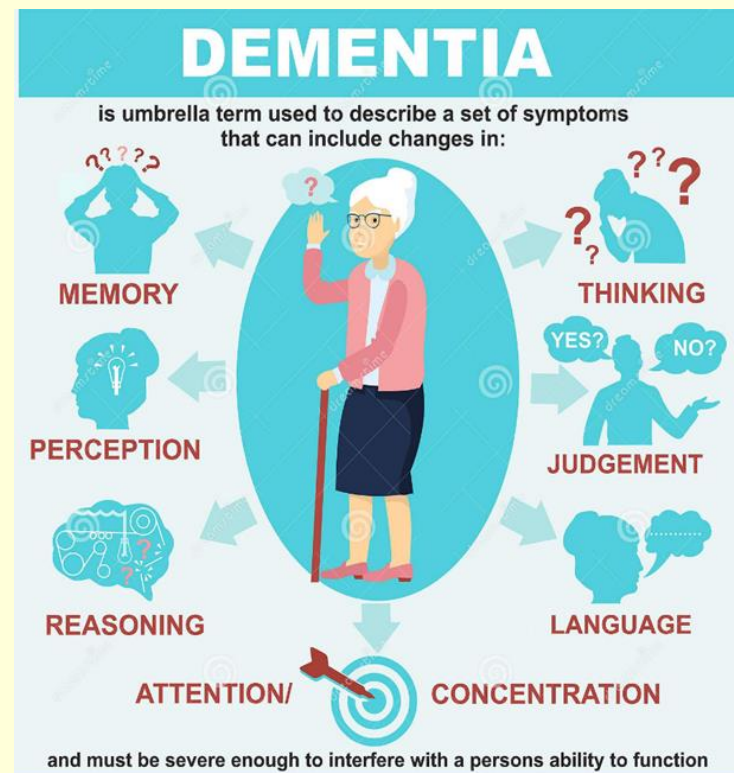
สมองเสื่อมเทียม

- > มักจะบอกกับแพทย์โดยตรงว่าตัวเองหลงลืมง่าย และวิตกกังวลว่าจะป่วยเป็นโรคสมองเสื่อม



1.ภาวะสมองเสื่อม (Dementia)

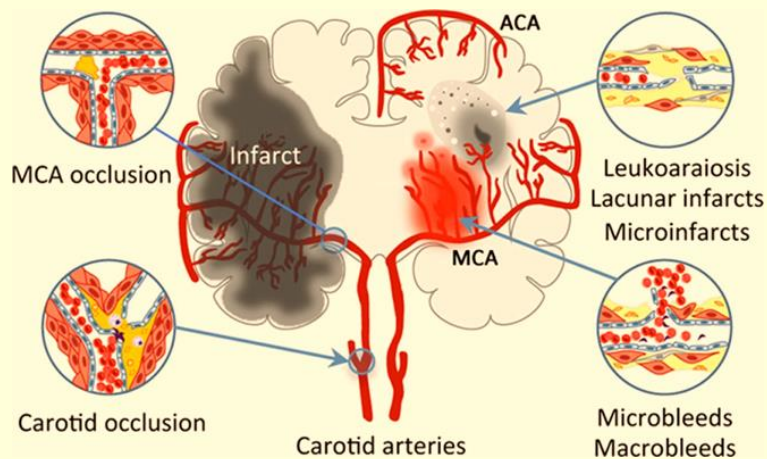
- > กลุ่มอาการที่เกิดจากความผิดปกติ
ต่างๆที่ส่งผลกระทบต่อสมอง
- > ไม่ใช่โรคใดโรคหนึ่งโดยเฉพาะ
- > การด้อยประสิทธิภาพในการทำงาน
ของสมองทุกๆด้าน แบบค่อยเป็น
ค่อยไป เช่น
 - ความจำ
 - การคำนวณหรือการใช้ความคิดที่
สลับซับซ้อน
 - ความสามารถในการเรียนรู้
 - ประสิทธิภาพทางการสื่อสาร
การแปลความหมาย



สาเหตุของโรคสมองเสื่อม

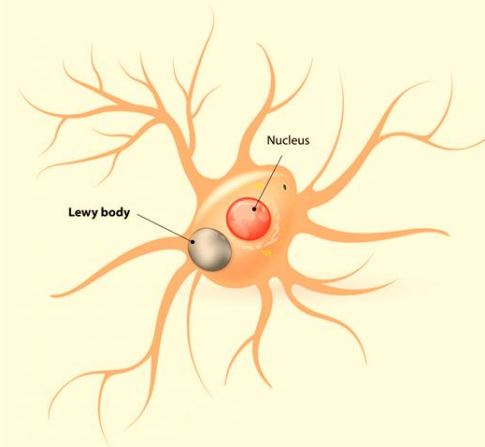
1.1 Vascular Dementia

> ภาวะโรคหลอดเลือดสมอง ตีบ
แตก ตัน



1.2 Lewy Body Dementia

> การสะสมตัวที่ผิดปกติของโปรตีน
แอลฟาไซนิวคลิน (Alpha
Synuclin) จับกันเป็นก้อน
(Inclusion body)ในสมอง

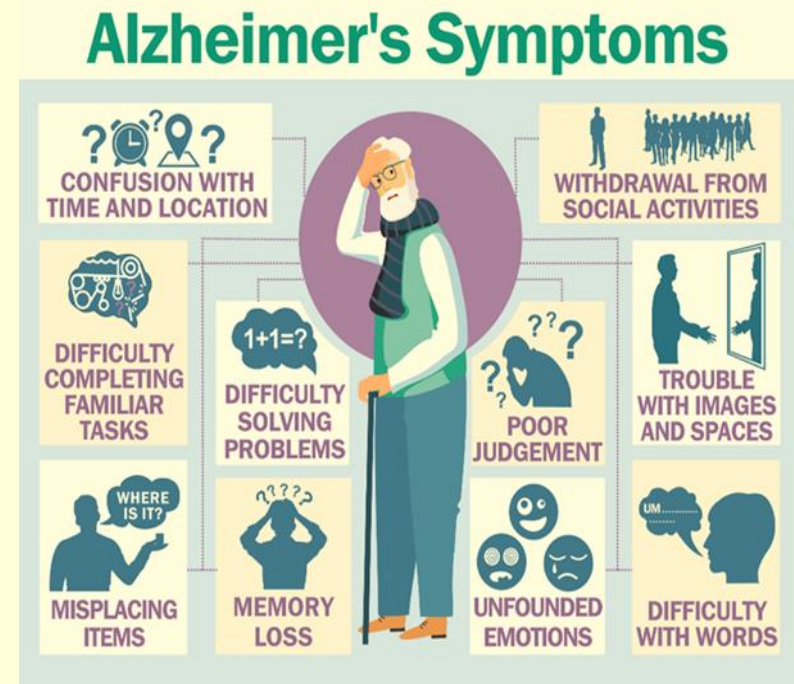


ปัจจัยของโรคสมองเสื่อม

1. ปัจจัยทางพันธุกรรม ในรายที่มียีนผิดปกติอาจมีความเสี่ยงของการเกิดโรค
2. หลอดเลือดในสมองอุดตัน
3. ปัจจัยทางสิ่งแวดล้อม เช่น
 - การได้รับ ยา เป็นเวลานานๆ: ยาลดความดันโลหิตสูง ยานอนหลับ ยาต้านอาการทางจิต
 - การได้รับ สารบางอย่างเป็นเวลานานๆ: สารแมงกานีส คาร์บอนมอนนอกไซด์ ยากำจัดศัตรูพืช
 - อุบัติเหตุ: จมน้ำ ถูกรถบีบคอ การกระทบกระเทือน

2. โรคอัลไซเมอร์ (Alzheimer disease)

- > กลุ่มอาการที่เกิดจากความผิดปกติต่างๆที่ส่งผลกระทบต่อสมอง
- > การด้อยประสิทธิภาพในการทำงานของสมองทุกๆด้าน แบบค่อยเป็นค่อยไป เช่น
 - ความจำ
 - การคำนวณหรือการใช้ความคิดที่สลับซับซ้อน
 - ความสามารถในการเรียนรู้
 - ประสิทธิภาพทางการสื่อสารภาษา การแปลความหมาย

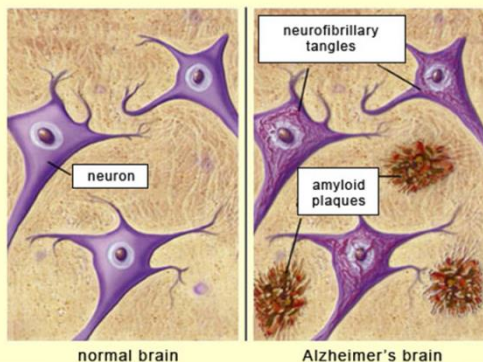


สาเหตุการเกิดโรคอัลไซเมอร์

> ความผิดปกติในสมองเกิดการหยุดสื่อสารระหว่างเซลล์ประสาท และทำให้เซลล์เหล่านั้นตาย มี 2 อย่างได้แก่

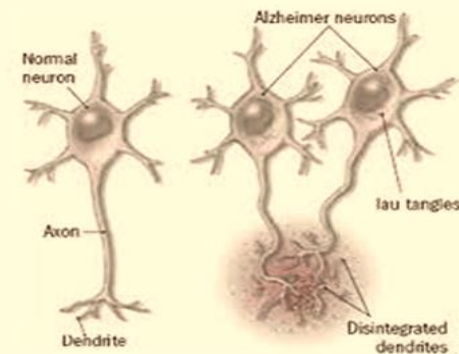
2.1 Amyloid plaques

> แอมิลลอยด์พลาแก คือ โปรตีนที่เรียกว่า เบตาแอมิลลอยด์ (beta amyloid) จับกันเป็นก้อนมากผิดปกติ

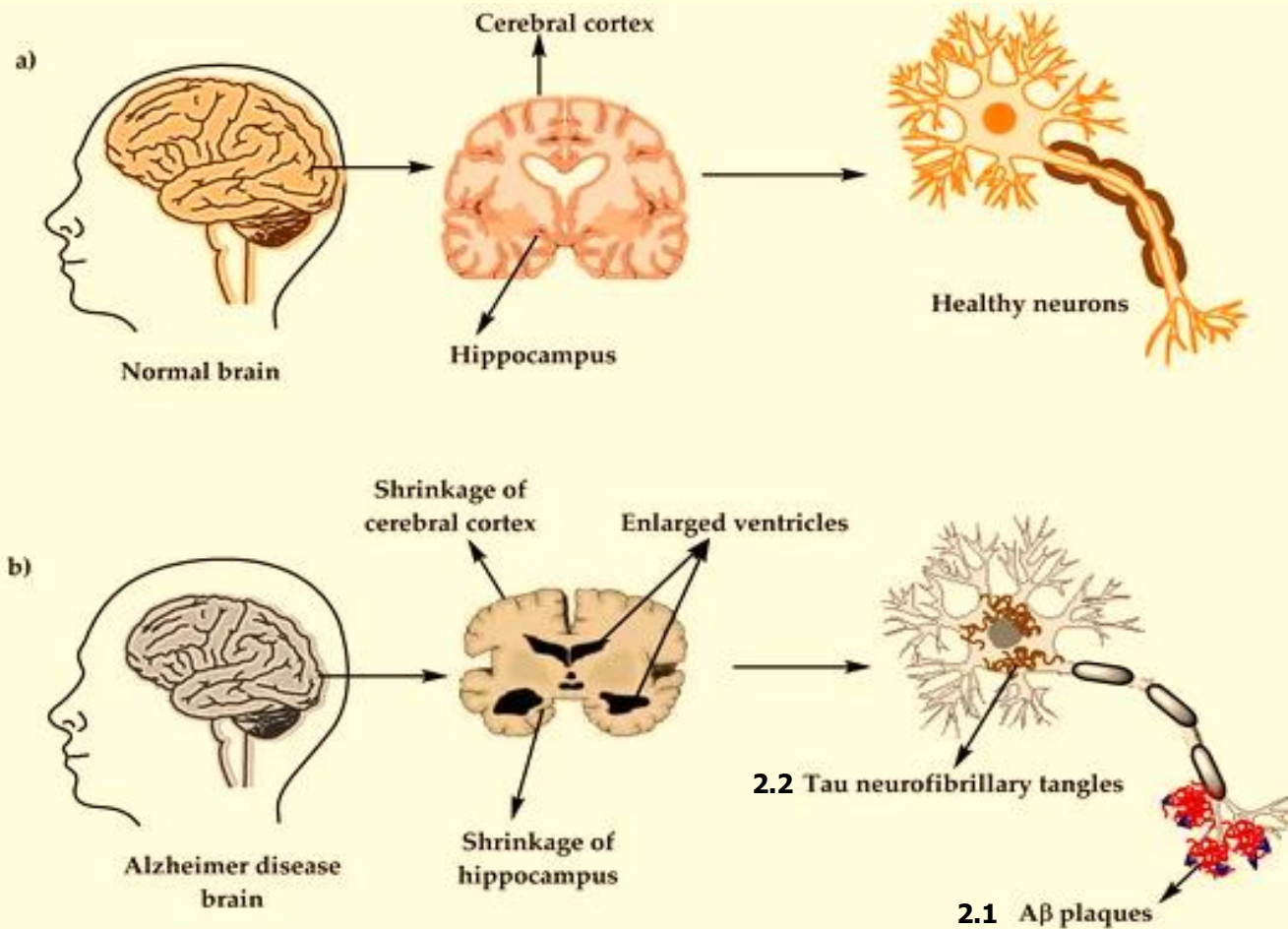


2.2 Neurofibrillary tangles

> นิวโรไฟบิลลารีแทงเกิล คือ กลุ่มเส้นใยของโปรตีนที่เรียกว่า เทา (tau) พันกันยุ่ง

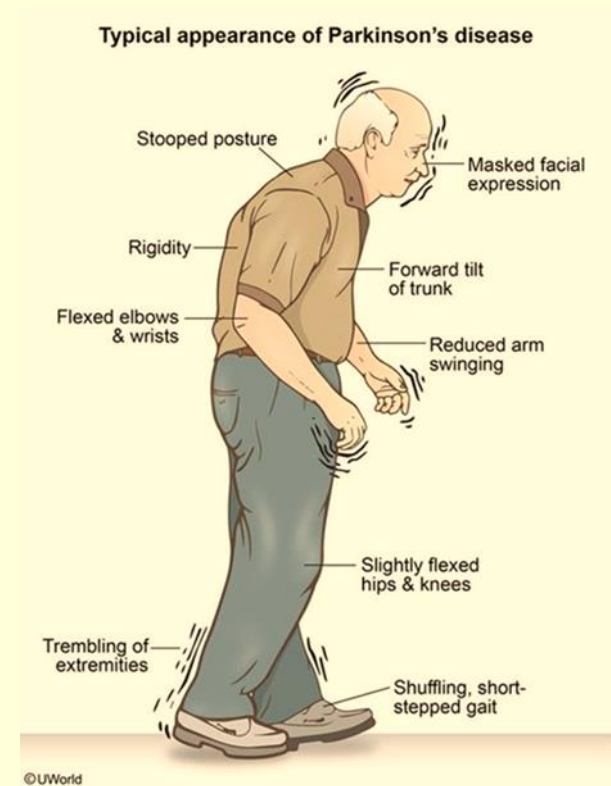


สาเหตุการเกิดโรคอัลไซเมอร์



3. โรคพาร์กินสัน (Parkinson's disease)

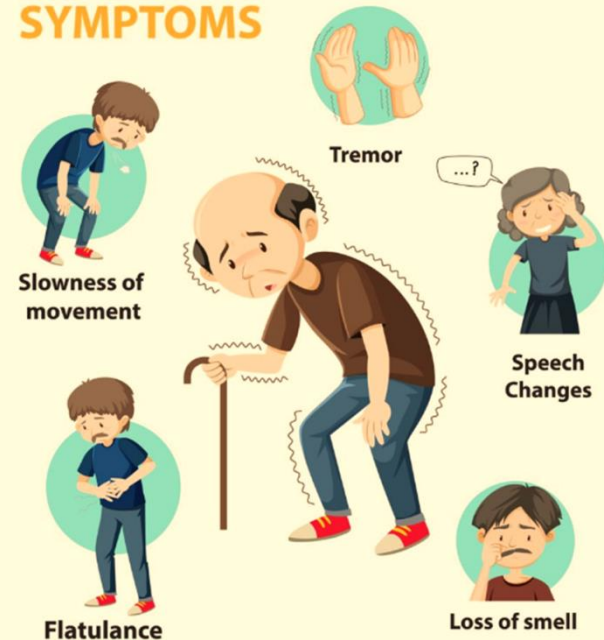
- > เกิดจากการเสื่อมตายของเซลล์ในสมองส่วนที่เรียกว่า Basal Ganglia (ที่รวมถึง Caudate putamen, Globus pallidus interna, Globus pallidus externa, Subthalamic nucleus และ Substantia Nigra) ซึ่งยัง
- > เกิดผลทำให้สารเคมีในสมองที่มีความสำคัญในการควบคุมความเคลื่อนไหวของกล้ามเนื้อที่เรียกว่า "โดปามีน (Dopamine)" ลดลง
- > ไม่ทราบสาเหตุที่แน่นอน



อาการแสดงของโรคพาร์กินสัน

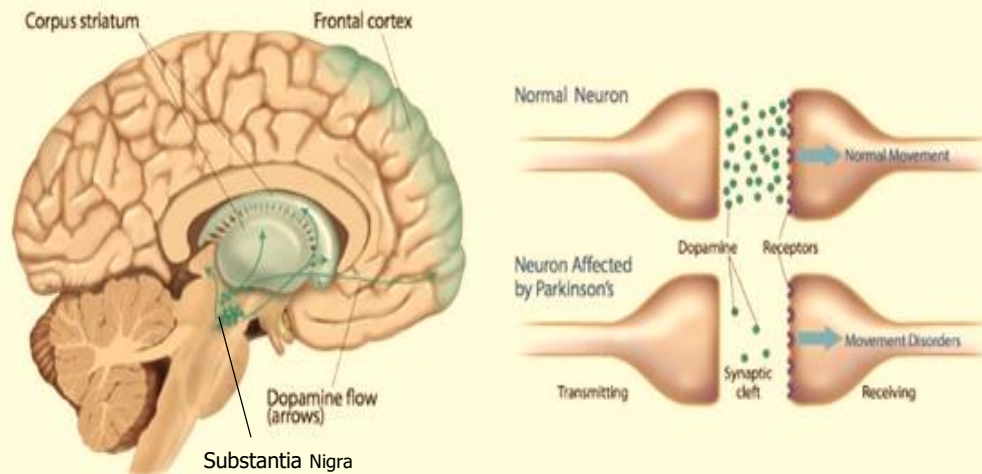
1. **อาการสั่น (Tremor)** เป็นอาการเด่นที่พบบ่อยสุด จะเริ่มที่มือและเกิดขณะที่อยู่เฉยๆ อาการสั่นจะลดลงเมื่อใช้มือนั้นทำงาน
2. **อาการแข็งเกร็ง (Rigidity)** มักจะเกิดที่แขนหรือขาข้างเดียวกัน ทำให้เคลื่อนไหวได้ช้าลง
3. **อาการเคลื่อนไหวช้า (Bradykinesia)** และ เคลื่อนไหวน้อยน้อย (Hypokinesia) และต้องใช้ระยะเวลาในการเริ่มการเคลื่อนไหวร่างกาย
4. **อาการทรงตัวไม่สม่ำเสมอ (Postural instability)** การเดินของผู้ป่วยมักจะเดินชอยเท้าถี่และเล็ก ในลักษณะโน้มตัวไปข้างหน้า และเดินไม่แกว่งแขน

PARKINSON'S DISEASE SYMPTOMS



สาเหตุการเกิดโรคพาร์กินสัน

- > การตายของเซลล์สมองส่วนซับสแตนเชีย ไนกรา (Substantia Nigra) ซึ่งทำหน้าที่ผลิตสารสื่อประสาทโดปามีน โดยสารโดปามีนจะเป็นเสมือนตัวส่งสัญญาณระหว่างสมองกับร่างกาย เพื่อควบคุมและกำหนดการเคลื่อนไหวของอวัยวะต่าง ๆ ของร่างกาย



ปัจจัยการเกิดโรคพาร์กินสัน

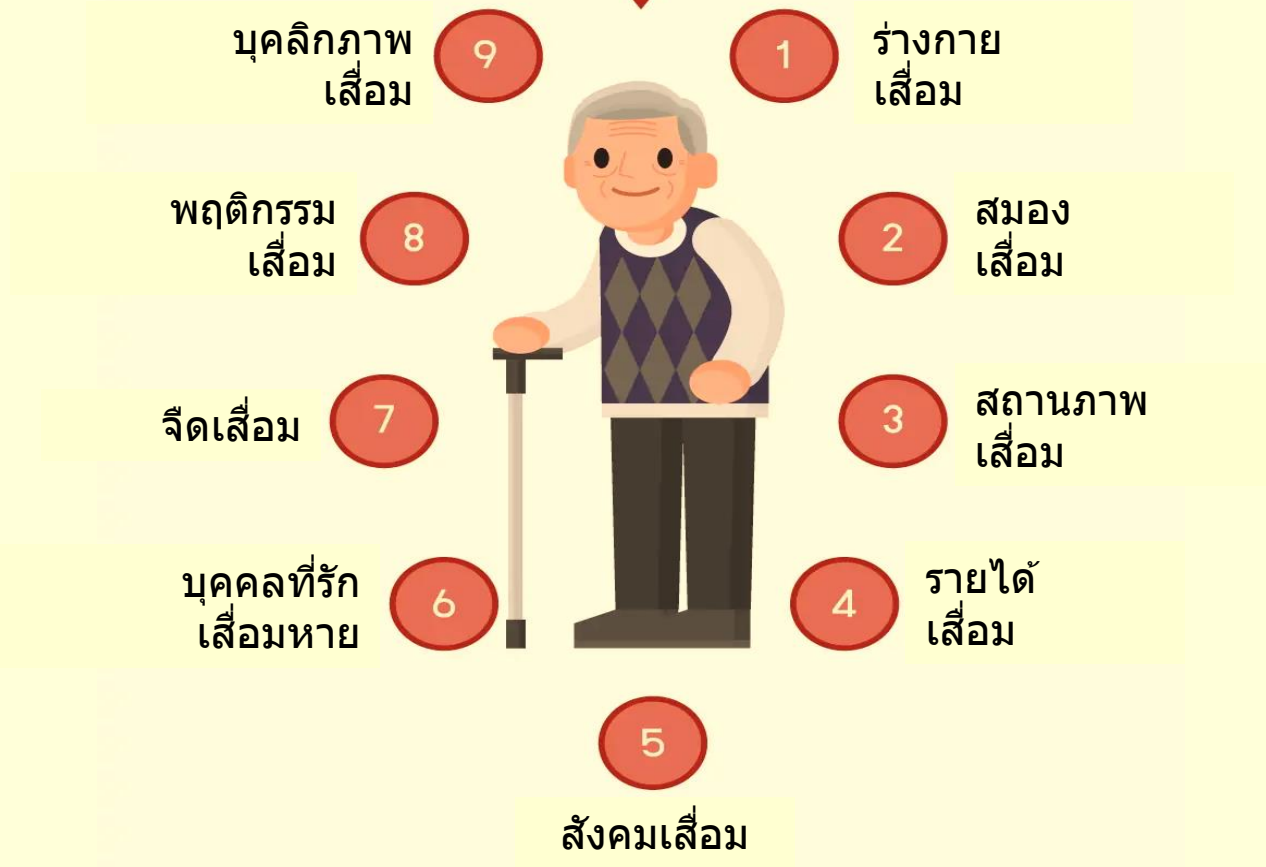
1. ปัจจัยทางพันธุกรรม ในรายที่มียีนผิดปกติอาจมีความเสี่ยงของการเกิดโรค
2. หลอดเลือดในสมองอุดตัน
3. ปัจจัยทางสิ่งแวดล้อม เช่น
 - การได้รับ ยา เป็นเวลานานๆ: ยาลดความดันโลหิตสูง ยานอนหลับ ยาต้านอาการทางจิต
 - การได้รับ สารบางอย่างเป็นเวลานานๆ: สารแมงกานีส คาร์บอนมอนนอกไซด์ ยากำจัดศัตรูพืช
 - อุบัติเหตุ: จมน้ำ ถูกรถบีบคอ การกระทบกระเทือน

พฤติกรรมและบุคลิกภาพจากภาวะสมองเสื่อม

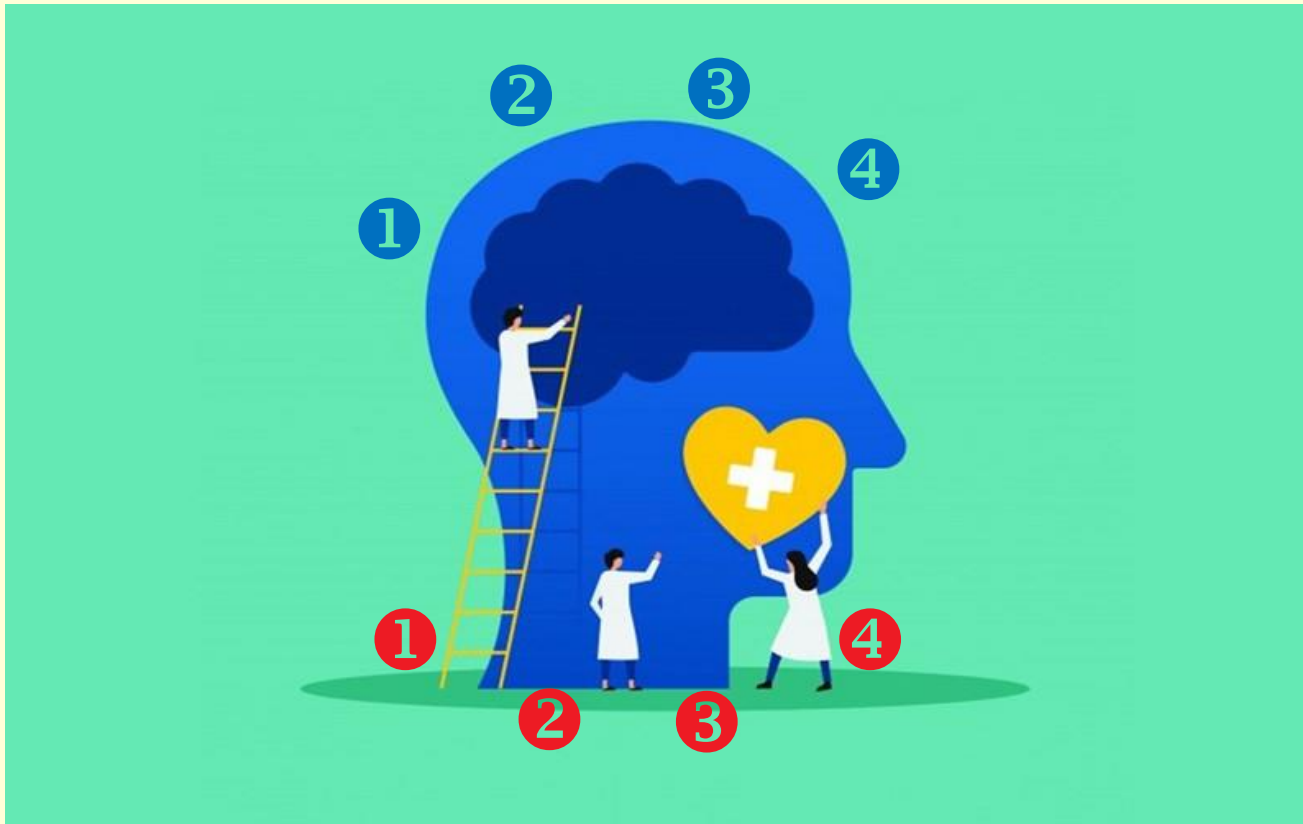
1. กลุ่มอาการโรคจิต(Psychotic Symptoms)
 - หูแว่ว
 - เห็นภาพหลอน
2. กลุ่มอาการผิดปกติทางอารมณ์
 - เฉยเมยและเฉื่อยชา
 - หุนหันพลันแล่นและก้าวร้าว
 - ผิดปกติการควบคุมอารมณ์ ยับยั้งใจไม่ได้
3. กลุ่มพฤติกรรมอันเนื่องมาจากสมองกลีบหน้าเสื่อม
 - ปัญหาการทรงตัว ขาดสมดุล ท่าทางต่างไปจากปกติ
 - ปัญหาการเคลื่อนไหว เช่น ยึด กะพริบตา แกว่งแขน หรือการเขียน
 - ปัญหาการพูด เช่น เบาลง เสียงราบเรียบ เร็วติดกันจนฟังยาก
4. กลุ่มที่เกี่ยวข้องกับปัญหาการนอนหลับ
 - นอนไม่หลับ
 - ผันรำย



สรุปบุคลิกภาพผู้สูงอายุ



การดูแลรักษา การส่งเสริม และ การเฝ้าระวังสุขภาพจิตผู้สูงอายุ



“The Mask Singer”



โรคบุคลิกภาพผิดปกติ
(Personality Disorders)



บุคลิกภาพกับผู้สูงอายุ Personality in Older Adults

จบการบรรยาย

รศ.พญ.ดวงพร นะคาพันธ์ชัย