



กัญชา กัญชง เสรีในโรงเรียนจริงหรือ

วิทยาลัยสหเวชศาสตร์ มหาวิทยาลัยราชภัฏสวนสุนันทา



ดร.ชวลิต โยงรัมย์



ความรู้เบื้องต้น
เกี่ยวกับกัญชา กัญชง



ดร.สุวดี โชคชัยศิริ



รูปแบบผลิตภัณฑ์
กัญชาทางการแพทย์



ดร.นภาพร กวมทรัพย์



ประโยชน์และโทษของ
กัญชา กัญชง



พท.ป.กาญจน์ ศรีพันธุ์



กฎหมายเกี่ยวกับ
กัญชาในยุคปัจจุบัน



ธีรากรณ์ จุมรี



TEACHER
ASSISTANT

ทีมวิทยากร

ความรู้เบื้องต้นเกี่ยวกับ กัญชา กัญชง



กัญชา กัญชง คืออะไร?

...มารู้จักกัน...



ดร.ชวลิต โยงรัมย์





รอบรู้เรื่อง กัญชา

ดร.ชวลิต โยงรัมย์

สาขาวิชาัญชาเวชศาสตร์
วิทยาลัยสหเวชศาสตร์

มหาวิทยาลัยราชภัฏสวนสุนันทา

กัญชาคืออะไร ??

กัญชา (*Cannabis sativa*)

- เป็นพืชที่อยู่ในวงศ์ Cannabaceae
- มี 3 สายพันธุ์ที่พบบ่อยๆ
 - สายพันธุ์ซาทิวา (*Cannabis sativa*)
 - สายพันธุ์อินดิกา (*Cannabis indica*)
 - สายพันธุ์รูเดอราลิส (*Cannabis ruderalis*)



ความเป็นมาของกัญชา



หลักฐานที่เก่าแก่ที่สุดย้อนลงไปได้ถึง 26,900 ปีก่อนคริสตกาล
มีการนำเอาเส้นใยของกัญชามาผลิตเป็น “เส้นเชือก”

หลักฐานชิ้นสำคัญที่บ่งชี้ถึงการใช้กัญชาทางในการ
ประกอบพิธีกรรมทางด้านจิตวิญญาณ โดยพบโครง
กระดูกมนุษย์โบราณคู่กับเรซินของกัญชา



ความเป็นมาของกัญชา



หลังจากนั้นมากัญชาก็ได้รับความสนใจจากมนุษย์มากขึ้น โดยพบว่ามีการใช้กัญชามาพัฒนาเป็นยาเพื่อรักษาโรคในสมัยของ จักรพรรดิเฉียนหลง

กัญชา vs กัญชง

ต่างกันอย่างไร?



ชื่อสามัญ
Cannabis

ชื่อสามัญ
Hemp



วงศ์ (Family)

Cannabaceae

มี **3 สายพันธุ์ย่อย** ได้แก่ ซาติวา (Cannabis sativa),
อินดิกา (Cannabis indica) และรูเดอราลิส (Cannabis ruderalis)

Cannabaceae

เป็นสายพันธุ์เดียวกับ Cannabis sativa



แหล่งกำเนิด

- **Sativa** แหล่งกำเนิดบริเวณเส้นศูนย์สูตร เช่น โคลัมเบีย เม็กซิโก (ทวีปอเมริกา) ตอนกลางของทวีปแอฟริกา และเอเชียตะวันออกเฉียงใต้
- **Indica** อินเดียและบริเวณตะวันออกกลาง
- **Ruderalis** ยุโรป บริเวณตอนกลางและตะวันออก

เอเชียกลาง และแพร่กระจายไปสู่
เอเชียตะวันออก อินเดีย
และในทวีปยุโรป



กัญชา vs กัญชง

ลักษณะทางกายภาพ



ความสูงประมาณ **6 เมตร** (สายพันธุ์ชาติวา)
จำนวนแฉกใบ **5-8 ใบ**

ความสูงประมาณ **6 เมตร** (แต่สูงกว่ากัญชา)
จำนวนแฉกใบ **7-9 แฉก**

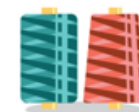


การเก็บเกี่ยว

เก็บเกี่ยวต้นตัวเมียที่ผลิตดอก
เพื่อนำมาสกัดเป็นยา



เก็บเกี่ยวต้นเพื่อใช้ใยธรรมชาติทำเป็น **วัสดุสิ่งทอ**
กระดาษ เชือก

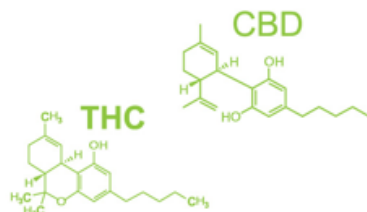


เก็บเกี่ยวเมล็ดเพื่อสกัดน้ำมันสำหรับอุตสาหกรรม
อาหารและเครื่องสำอาง (Industrial Hemp)



อัตลักษณ์

มีสาร **THC** และ **CBD** ในปริมาณ
เพียงพอที่สามารถใช้รักษาโรคหรือ
บรรเทาบางอาการได้



- เส้นใยให้ปริมาณมากกว่ากัญชา ร้อยละ 20 และเป็นเส้นใยคุณภาพสูง
- เมล็ดมีโปรตีนสูง มีกรดไขมันโอเมก้า-3 ชนิดเดียวกับที่พบในน้ำมันปลา



สรรพคุณของกัญชา

สารออกฤทธิ์ที่สำคัญอยู่ในยางหรือเรซิน ที่มีปริมาณมากน้อยตามสายพันธุ์และภูมิประเทศที่ปลูก



ใบ รสเมาเบื่อ แก้หอบหืด เจริญอาหาร ชูกำลัง
แต่ทำให้ตาตาย ประสาทหลอน

สรรพคุณของกัญชา



ยอดอ่อน รสเมาเบื่อ แก้โรคเกี่ยวกับระบบประสาท ทำให้
นอนหลับ แก้ชักเสบ ระวังปวด แก้สมองพิการ แก้บิด
ปวดท้อง แก้กล้ามเนื้อกระตุก



ดอก รสเมาเบื่อ ช่อดอก แก้โรคเส้นประสาท นอนไม่
หลับ เจริญอาหาร กัดเสมหะในคอ

การใช้ประโยชน์จากพืชสกุลกัญชา

ส่วนของพืช	การใช้ประโยชน์	ประเภทของวัสดุ
เปลือก/เส้นใย	เชือก และเครื่องนุ่งห่ม	เส้นใย cellulose ยาว
ลำต้น	กระดาษ วัสดุก่อสร้างและพลังงาน	เส้นใย cellulose สั้นและยาว
ใบ ราก ช่อดอก	การแพทย์และสันทนาการ	สารสำคัญ cannabinoids
เมล็ด	อาหารมนุษย์	โปรตีน และกรดไขมัน ที่เป็นประโยชน์ (omega 3 และ omega 6)
กากเมล็ด	อาหารสัตว์	โปรตีน และกรดไขมัน

มีอะไรใน “กัญชา”

สารประกอบที่วิเคราะห์ได้จากช่อดอกเพศเมียของพืชสกุลกัญชาที่เป็นประโยชน์สามารถจำแนกได้ในปัจจุบัน ประมาณ 560 ชนิด โดยสามารถแบ่งได้เป็น 3 กลุ่ม

Phytocannabinoids

เป็นสารสำคัญที่มีประโยชน์ทางการแพทย์ มีประมาณ 120 ชนิด

THC, CBD

Terpenoids

เป็นสารที่มีกลิ่นหอมของพืชสกุลกัญชา มีประมาณ 200 ชนิด

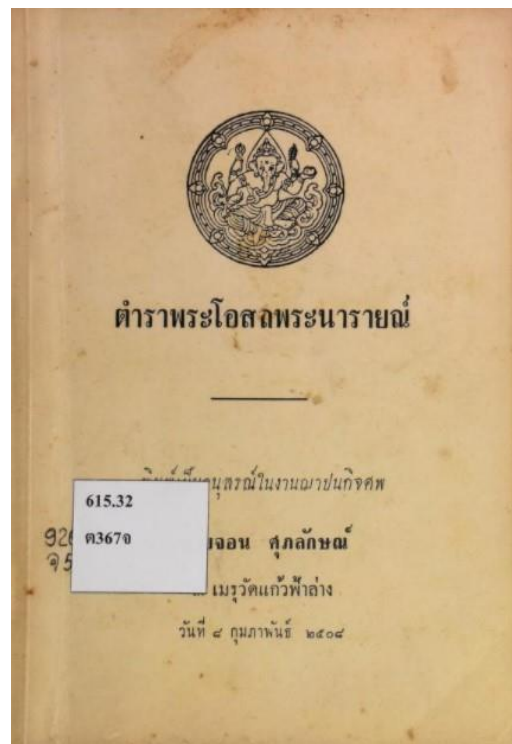
Flavonoids

พฤษเคมีอื่นๆ



ตำรับยาแผนไทยเข้ากัญชา

เป็นตำรับยาแผนไทยที่มีกัญชาปรุงผสมอยู่ในตำราการแพทย์แผนไทย ซึ่งมีอยู่
16 ตำรับ



ตำรับยาแผนไทยเข้ากัญชา

ตำรับยาแผนไทยที่มี กัญชาปรุงผสม 16 ตำรับ

ชื่อตำรับยา	ที่มาของตำรับยา
1. ยาสุขไสยาสน์	คัมภีร์ธาตุพระนารายณ์
2. ยาน้ำมันสนันไตรภพ	ตำรายาศิลาจารึกในวัดพระเชตุพนวิมลมังคลาราม จารึกตำรายา วัดราชโอรสารามราชวรวิหาร
3. ยาทำลายพระสุเมรุ	คัมภีร์แพทย์ไทยแผนโบราณ เล่ม 2 ชุนโสภิตบรรณลักษณะ
4. ยาทัพยาธิคุณ	คัมภีร์แพทย์ไทยแผนโบราณ เล่ม 2 ชุนโสภิตบรรณลักษณะ
5. ยาแก้ลมขึ้นเบื้องสูง	ตำรายาศิลาจารึกในวัดพระเชตุพนวิมลมังคลาราม
6. ยาแก้ลมไม่หลับ /ยาแก้ไข้ผอมเหลือง	แพทยศาสตร์สงเคราะห์ เล่ม 1 พระยาพิศณุประสาทเวช
7. ยาไพสาลี	อายุรเวทศึกษา (ขุนนิเทศสุขกิจ) เล่ม 2
8. ยาหาริตสีดวงทวารหนักและโรคผิวหนัง	อายุรเวทศึกษา (ขุนนิเทศสุขกิจ) เล่ม 2
9. ยาแก้ลมแก้เส้น	เวชศาสตร์วิวัฒน์
10. ยาอโภยสาลี	เวชศึกษา พระยาพิศณุประสาทเวช
11. ยาอัมฤตโอสถ	แพทยศาสตร์สงเคราะห์ เล่ม 2 พระยาพิศณุประสาทเวช
12. ยาแก้โรคจิต	อายุรเวทศึกษา (ขุนนิเทศสุขกิจ) เล่ม 2
13. ยาแก้สันตฆาต กร่อนแห้ง	แพทยศาสตร์สงเคราะห์ เล่ม 2 พระยาพิศณุประสาทเวช
14. ยาอัคคินิวคณะ	คัมภีร์ธาตุพระนารายณ์
15. ยาแก้ลมเนาวนารีวาโย	ตำรายาศิลาจารึกในวัดพระเชตุพนวิมลมังคลาราม
16. ยาไฟอวูธ	แพทยศาสตร์สงเคราะห์ เล่ม 1 พระยาพิศณุประสาทเวช

พืชสกุลกัญชากับการรักษาโรค



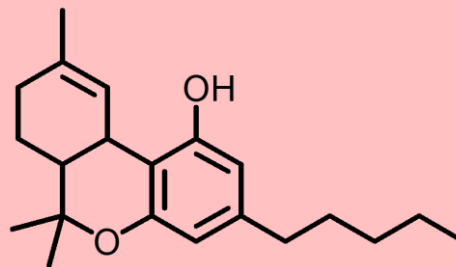
- ลดอาการคลื่นไส้ อาเจียนจากการได้รับเคมีบำบัด (Antiemetic effect)
- ลดอาการปวด (Analgesic effect)
- ช่วยควบคุมอาการลมชัก (Epilepsy)
- คลายความวิตกกังวล (Antianxiety effect)
- การรักษามะเร็ง (Anticancer effect)

พืชสกุลกัญชากับการรักษาโรค

พืชสกุลกัญชามีกลุ่มสารสำคัญที่สามารถนำมาใช้ประโยชน์ทางการแพทย์คือ

Phytocannabinoids

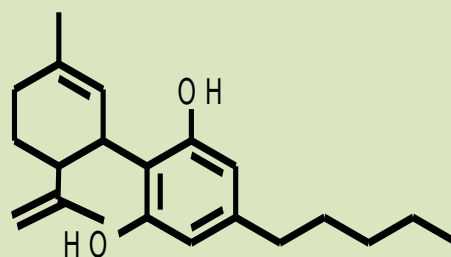
- Tetrahydrocannabinoids (THC)
- Cannabidiol (CBD)



THC

เป็นสารที่ออกฤทธิ์กระตุ้นประสาท ก่อให้เกิดอาการมีความสุข

- ยาแก้ปวด
- ต้านอาเจียน
- ลดการอักเสบ
- ต้านอนุมูลอิสระ



CBD

เป็นสารที่ไม่มีฤทธิ์เสพติดทางจิตใจ ออกฤทธิ์ระงับประสาท

- ระงับอาการวิตกกังวล
- ต้านการชัก

กัญชา กับ สมอ งเด็ก



รูปแบบผลิตภัณฑ์ กัญชาทางการแพทย์ ผลิตภัณฑ์กัญชามีอะไรบ้าง



ดร.สุดดี โชคชัยศิริ





มากกว่าความรู้ คือ ความจริง
ทุกสิ่งที่คุณอยากรู้... กัญชารักษาโรค

รูปแบบผลิตภัณฑ์กัญชาทางการแพทย์

ดร.สุวดี โชคชัยศิริ

สาขาวิชาเภสัชศาสตร์ วิทยาลัยสหเวชศาสตร์

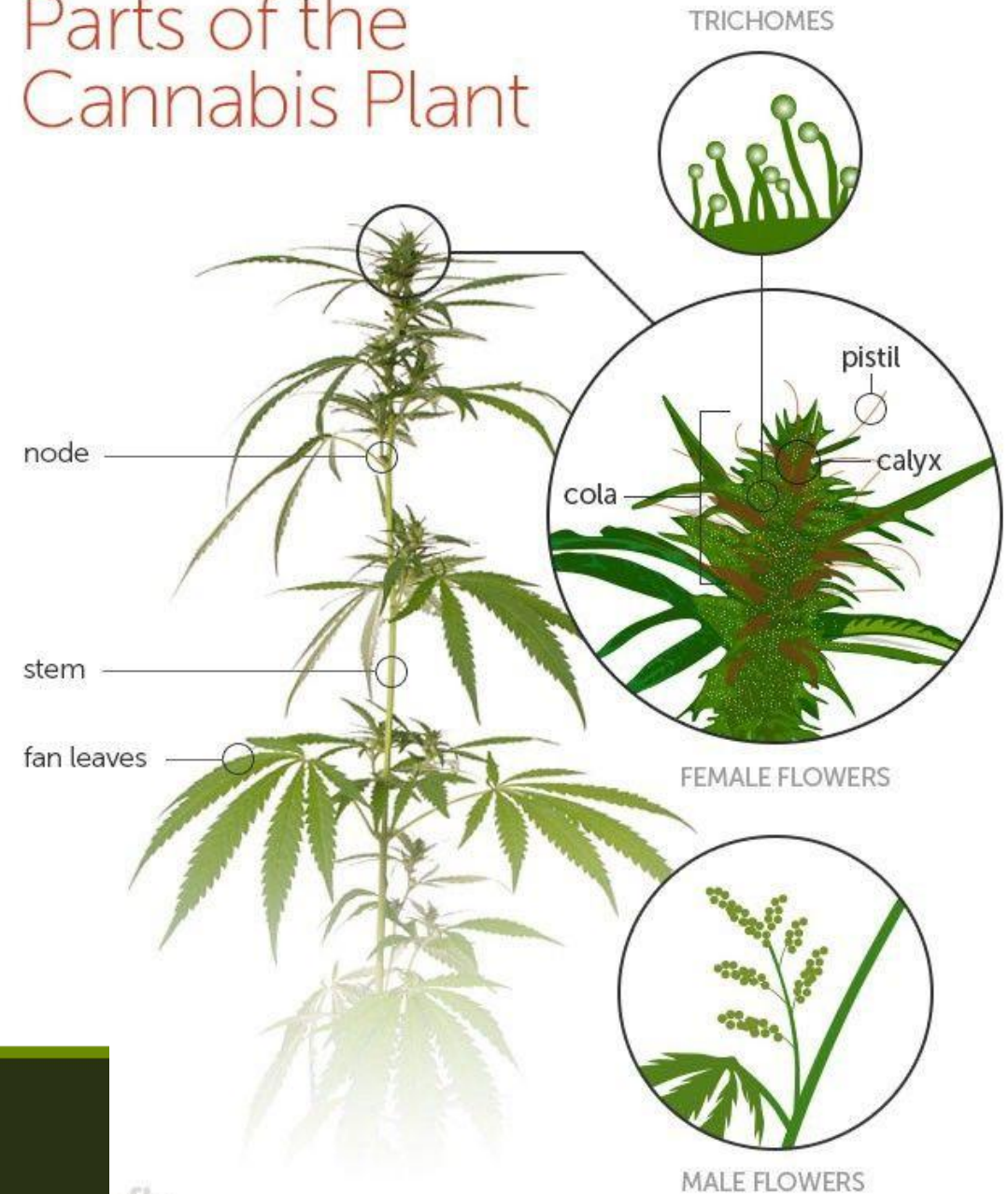
มหาวิทยาลัยราชภัฏสวนสุนันทา

สารแคนนาบินอยด์ (Cannabinoids)



<https://register.doa.go.th/guncha/img/bg-img/cannabis->

Parts of the Cannabis Plant



https://t1.blockdit.com/photos/2021/02/6030e5a3a253620bdef440d1_800x0xcovers_jbyhDQS



ประโยชน์ของต้นกัญชา



ช่อดอก ใบ

THC ไม่เกิน
0.01%

สกัดเป็นสาร CBD (Cannabidiol) บริสุทธิ์ ใช้เป็นสารมาตรฐานที่ใช้ในการตรวจวิเคราะห์

THC ไม่เกิน
0.02%

นำเป็นสารสกัดและผลิตภัณฑ์จากสารสกัด ที่มี CBD (Cannabidiol) เป็นส่วนประกอบหลัก ใช้สำหรับผลิตผลิตภัณฑ์ยา ผลิตภัณฑ์ยาสมุนไพร

เปลือกแกน ลำต้น เส้นใยแห้ง

ใช้ในผลิตภัณฑ์ที่ทำจากเปลือกแห้ง แกนลำต้นแห้ง และเส้นใยแห้ง เช่น เครื่องนุ่งห่ม กระดาษ สิ่งทอ เชือกไฟเบอร์ คอมโพสิต เป็นต้น

กลุ่มสารที่พบในราก

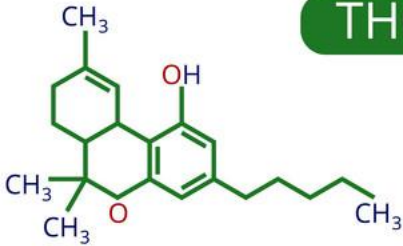
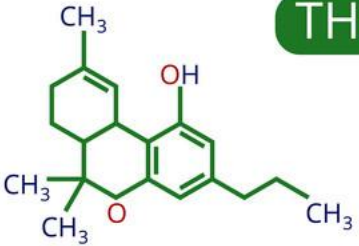
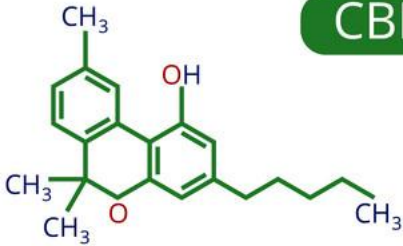
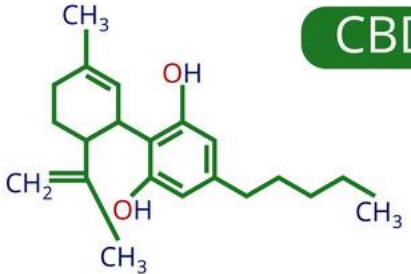
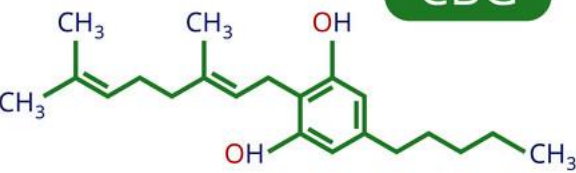
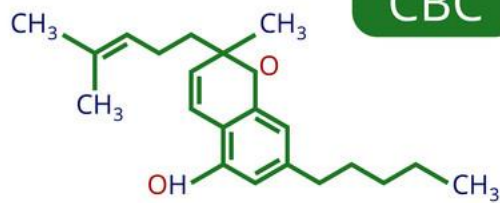


https://sp-ao.shortpixel.ai/client/to_auto,q_glossy,ret_img,w_768/https://www.shopgan.net/wp-content/uploads/sites/4/2021/08/2BE66037-15AF-4B49-80A1-2C9D083CD2A1-768x512.jpeg



- Triterpenoids
- Alkaloids
- Monoterpenes
- Sterols
- Choline
- Atropine

Table of Cannabinoids

 <p>THC</p>	 <p>THCV</p>
 <p>CBN</p>	 <p>CBD</p>
 <p>CBG</p>	 <p>CBC</p>

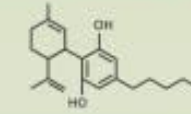
CANNABINOID BENEFITS

CANNABINOID ARE THE NATURALLY OCCURRING CHEMICAL COMPOUNDS FOUND IN THE CANNABIS PLANT. CANNABINOID ARE PARTLY RESPONSIBLE FOR THE WIDE ARRAY OF MEDICAL AND PSYCHOACTIVE EFFECTS.

NON - PSYCHOACTIVE

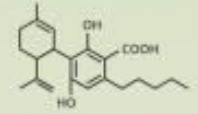
CBD

Cannabidiol



CBDA

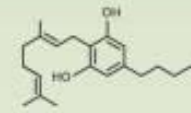
Cannabidiolic acid



Relieves anxiety, convulsions, depression, inflammation and nausea sedative, sleep aid and muscle relaxant

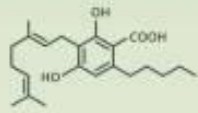
CBG

Cannabigerol



CBGA

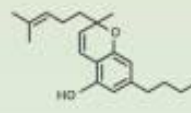
Cannabigerolic acid



Painkiller, muscle relaxant, anti-erythemic analgesic, digestive aid, stomachic (stomach function)

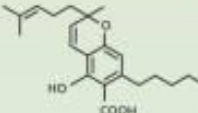
CBC

Cannabichromene



CBCA

Cannabichromenic acid

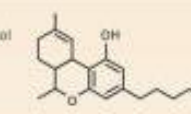


Anti-inflammatory, painkiller, treats acid reflux, anti-anxiety, antidepressant

PSYCHOACTIVE

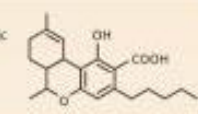
THC

Tetrahydrocannabinol



THCA

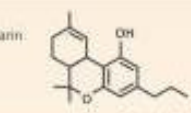
Tetrahydrocannabinolic acid



Psychotropic, painkiller, anti-inflammatory, anti-microbial

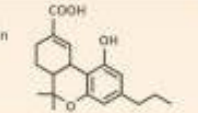
THCV

Tetrahydrocannabivarin



THCVA

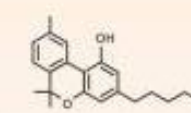
Tetrahydrocannabivarin carboxylic acid



Anti-obesity, aids memory, calming aid, antibacterial, anti-viral, immune system

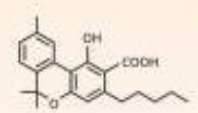
CBN

Cannabinol



CBNA

Cannabinolic acid



Mild psychotropic, may stimulate bone growth, anesthetic, anti-convulsive, analgesic, anti-anxiety

เทอร์ปีน (Terpenes)

หรือไอโซพรีนอยด์ (isoprenoids)

TERPENES FOUND IN CANNABIS

A-PINENE

ANTI-INFLAMMATORY
BRONCHODILATOR
AIDS MEMORY
ANTI-BACTERIAL

also found in
pine needles



LINALOOL

ANESTHETIC
ANTI-CONVULSANT
ANALGESIC
ANTI-ANXIETY

also found in
lavender



BETA

CARYOPHYLLENE

ANTI-INFLAMMATORY
ANALGESIC
PROTECTS CELLS LINING THE
DIGESTIVE TRACT

also found in
black pepper



MYRCENE

CONTRIBUTES TO
SEDATIVE EFFECT OF
STRONG INDICAS
SLEEP AID
MUSCLE RELAXANT

also found in
hops



LIMONENE

TREATS ACID REFLUX
ANTI-ANXIETY
ANTIDEPRESSANT

also found in
citrus



น้ำมันกัญชา



สารสกัดน้ำมันกัญชา
สูตร THC:CBD 1:1



สารสกัดน้ำมันกัญชา
สูตร CBD



สารสกัดน้ำมันกัญชา
สูตร THC

ข้อบ่งใช้น้ำมันกัญชา



ภาวะกล้ามเนื้อหดเกร็ง (spasticity) ในผู้ป่วยโรคปลอกประสาทเสื่อมแข็ง (multiple sclerosis) หรือใช้ตามแพทย์สั่ง



โรคลมชักที่รักษายาก
โรคลมชักที่ดื้อต่อการรักษา (intractable epilepsy)
หรือใช้ตามแพทย์สั่ง



สำหรับผู้ป่วยที่มีภาวะคลื่นไส้อาเจียนจากเคมีบำบัด (chemotherapy induced nausea and vomiting) ภาวะปวดประสาท (neuropathic pain) หรือใช้ตามแพทย์สั่ง



แคปซูล

สำหรับใช้รับประทาน ประกอบด้วย สารแคนนาบินอยด์เดี่ยว (THC หรือ CBD) ในปริมาณความเข้มข้นที่แน่นอน ละลายในน้ำมันบรรจุในแคปซูล เมื่อกินแล้วก็จะแตกตัว ตัวยาจะถูกปล่อยออกมาและถูกดูดซึมในกระเพาะอาหารและลำไส้





ไอรระเหย

การให้ยากัณฐาโดยการสูดพ่นไอรระเหยต้องใช้เครื่องพ่นหรือเครื่องมือสูดไอรระเหยทางการแพทย์ผู้ป่วยจะสูดดมสารแคนนาบินอยด์จากกัณฐา ดูดซึมเข้าสู่กระแสเลือดผ่านทางปอด ซึ่งวิธีนี้ได้รับการพิสูจน์แล้วว่าป็นวิธีที่มีประสิทธิภาพในการใช้ประโยชน์ในทางการแพทย์



ไอรระเหย



สเปรย์




EL FARMACU A BASE DE CANNABIS

SATIVEX
Medicamento que se comercializa en Canadá
Extracto puro de cannabis
Pulverización sublingual

COMPONENTES ACTIVOS POR DOSIS

- 2,7 mg tetrahidrocannabinol (THC)
- 2,5 mg cannabinoles (CBO)
- 5% Otros cannabinoides



EL EFECTO

207 PACIENTES HAN PARTICIPADO DURANTE UN AÑO

Resultado antes y después del tratamiento

- NAUSEAS Y VÓMITOS POR COMORBIDADES (EJEMPLO: TRASTORNOS)
MENOS NAUSEAS 67,0%
MENOS VÓMITOS 51,9%
- ESPASMOS FRECUENTES POR CAUSAS MÚLTIPLES
ANTES 67,9%
DESPUÉS 51,9%
- PLACENTIA EN FUMADORES DE SIDA
ANTES 83,3%
DESPUÉS 25,0%
- DOLOR NEUROPÁTICO INTERNO O INTOLERABLE (SINDROME MÚLTIPLE)
ANTES 65,9%
DESPUÉS 25,0%



ยาเหน็บหรือยาสวน



การใช้ยากัญชาแบบสอดทวาร หรือทางช่องคลอด เป็นทางเลือกทางการแพทย์เพื่อให้ยาแก่คนไข้เฉพาะราย ตามความเห็นแพทย์ บริเวณอุ้งเชิงกรานเป็นที่ตั้งของ เส้นประสาทที่เดินทางไปยังขาและกระดูกสันหลังส่วนลำไส้ใหญ่ โดยทั่วไปยาเหน็บกัญชาทำโดยการผสมน้ำมันกัญชา ในน้ำมันตัวพาที่แข็งตัวที่อุณหภูมิต่ำ เหมาะกับผู้ป่วย มะเร็งลำไส้ มะเร็งมดลูก โรคริดสีดวงทวารหรือการอักเสบเฉียบพลันทวารหนัก และยังมีเส้นเลือดสำคัญหลายเส้นที่ ส่งเลือดไปเลี้ยงทั่วร่างกาย



การให้ยาทางผิวหนัง (Transdermal) และผ่านผิวหนัง (Dermal)

การดูดซึมทางผิวหนัง คือ กลไกหรือวิธีการ
ซึมผ่านชั้นผิวหนังต่างๆ ของยาที่ให้ผ่านทางผิวหนัง
ยาส่วนใหญ่อาศัยเส้นทางผ่านผิวหนังยาชนิดใดจะ
แพร่ผ่านผิวหนังได้มากหรือน้อยนอกจากคุณสมบัติ
ของตัวยาสาคัญและรูปแบบยาแล้ว ยังมีปัจจัยอื่นๆ
ที่มีผลต่อการแพร่ผ่าน เช่น ความชุ่มชื้นของผิวหนัง
อุณหภูมิของผิวหนัง และการใช้สารช่วยเพิ่มการดูด
ซึม



อาหาร

ในรูปของอาหารนี้จะยากต่อการ
ควบคุมปริมาณองค์ประกอบสารแคน
นาบินอยด์ที่แน่นอน ทำให้ไม่สามารถ
กำหนดปริมาณสารสำคัญได้รับอย่าง
คงที่ได้ และอาจทำให้ได้รับยาเกิน
ขนาดได้ง่าย

ชาหรือสารละลาย

ผู้ป่วยที่บริโภคกัญชาทางการแพทย์ในรูปแบบชา (ช่อดอกกัญชาแช่ในน้ำร้อน) สารแคนนาบินอยด์จะถูกดูดซึมในกระเพาะอาหารและลำไส้เล็ก วิธีการชงแบบนี้จะให้ความเข้มข้นของสารแคนนาบินอยด์ที่แตกต่างขึ้นอยู่กับหลายปัจจัย เช่น เวลาการต้ม อุณหภูมิ น้ำ ปริมาณกัญชาที่ได้คุณภาพและระยะเวลาในการเก็บรักษากัญชา



ผลิตภัณฑ์รูปแบบอื่น ๆ

ของทางมหาวิทยาลัยราชภัฏสวนสุนันทา

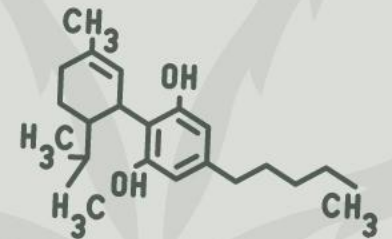


ผลิตภัณฑ์รูปแบบอื่น ๆ ของต่างประเทศ



ประโยชน์และโทษของกัญชา กัญชง

กัญชาดีหรือไม่..ใครควรใช้?



ดร.นภาพร กวมทรัพย์



ประโยชน์และโทษ ของกัญชา

ดร.นภาพร กวมทรัพย์
สาขาวิชากัญชาเวชศาสตร์



ประโยชน์ของกัญชา



เมล็ด กินเป็นยาชูกำลัง
ใช้เป็นยาแก้กระหายน้ำ
เป็นยาแก้ท้องผูก

ประโยชน์ของกัญชา



ดอก ใช้เป็นยาแก้โรคเส้นประสาท
ช่วยกำจัดเสมหะในลำคอ

ประโยชน์ของกัญชา



ใบ ใช้เป็นยารักษาโรคหอบหืด
ใช้เป็นยาแก้ไอผสมเหล้าอง

ประโยชน์ของกัญชา



ทั้งต้น กล้ามเนื้อกระดูก

ยาแก้โรคผิวหนัง กลาก เกล็ดอน

ช่วยแก้ประจำเดือนไม่ปกติของผู้หญิง

ประโยชน์ของกัญชา

ราก ลดอาการปวดข้อเข่าเสื่อม

อาการอักเสบที่ผิวหนัง คัน

ทำลูกประคบ หมักกับไวน์

มีฤทธิ์ต้านอนุมูลอิสระ

ช่วยบำรุงเซลล์ประสาท

แก้อาการร้อนใน แผลในปาก





กัญชา รักษาโรคอะไรบ้าง

- ภาวะคลื่นไส้และอาเจียนจากยาเคมีบำบัด
- ภาวะปวดประสาทที่รักษาด้วยวิธีอื่นๆ ไม่ได้ผล
- ภาวะปวดประสาทที่รักษาด้วยวิธีอื่นๆ ไม่ได้ผล



กัญชา รักษาโรคอะไรบ้าง

- โรคลมชัก
- ภาวะกล้ามเนื้อหดเกร็งในผู้ป่วยโรคปลอกประสาทเสื่อมแข็ง
- การเจ็บป่วยเรื้อรังในผู้สูงอายุ



ข้อควรระวัง



❖ ราก สามารถดูดซึมโลหะหนักในดินได้

อาจทำให้เกิดอันตรายต่อร่างกาย



ใช้กฎหมายแล้ว ควรระวังดังนี้



- ทำให้ง่วงซึม ไม่ควรขับขียานพาหนะ

ใช้กัญชาแล้ว ควรระวังดังนี้



- ระวังขนาดที่ใช้ยาให้มากเกินไป

ใช้กัญชาแล้ว ควรระวังดังนี้



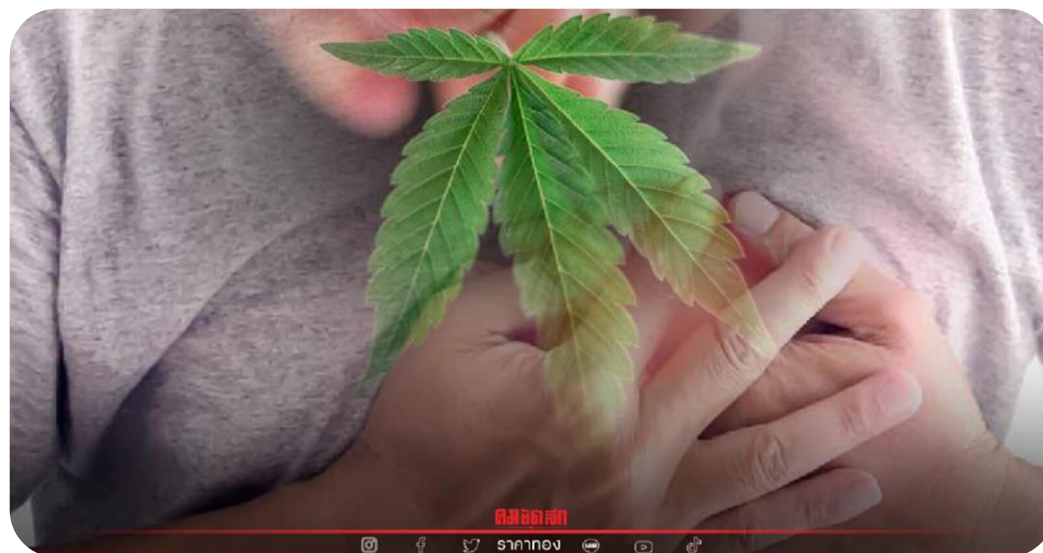
- ไม่ควรที่มีสาร THC สูง ในคนอายุต่ำกว่า 25 ปี

ใช้กัญชาแล้ว ควรระวังดังนี้



- ไม่ควรใช้ยาติดต่อกันเป็นเวลานาน

ใช้กัญชาแล้ว ควรระวังดังนี้



- หากมีอาการแพ้ยา ควรหยุดใช้และพบแพทย์

ใช้กัญชาแล้ว ควรระวังดังนี้



- ควรเก็บยาให้พ้นแสงแดด พ้นมือเด็ก

อาการของผลข้างเคียงของกัญชา



ปากคอแห้ง วิงเวียน คลื่นไส้ ง่วงนอน
เคลิบเคลิ้ม มึนงง

อาการของผลข้างเคียงของกัญชา

SSRU

มหาวิทยาลัยราชภัฏวไลยอลงกรณ์



อาการวิตกกังวล ปวดศีรษะ หัวใจเต้นเร็ว

ผู้ที่ไม่ควรรักษาด้วยกัญชาทางการแพทย์

- กำลังตั้งครรภ์ หรือให้นมบุตร
- ผู้มีประวัติแพ้สารสกัดกัญชา
- ผู้ที่มีประวัติโรคหัวใจ
- ผู้ที่มีโรคตับขั้นรุนแรง

ผู้ที่ไม่ควรรักษาด้วยกัญชาทางการแพทย์

- ผู้ที่มีโรคไตขั้นรุนแรง
- ผู้ที่ได้รับยาต้านการแข็งตัวของเลือด
- ผู้ที่เป็นโรคจิตเภท ซึมเศร้า อารมณ์สองขั้ว อารมณ์แปรปรวน โรควิตกกังวล

ผู้ที่ไม่ควรรักษาด้วยกัญชาทางการแพทย์

- ผู้ป่วยที่ติดสารเสพติด ผู้ดื่มสุราอย่างหนัก
- ระวังการใช้ในผู้ที่ได้ยาอื่นๆ
- ระวังการใช้ในผู้ป่วยเด็กและผู้สูงอายุ
- ห้ามใช้ในเด็กอายุต่ำกว่า 18 ปี***

กฎหมายเกี่ยวกับกัญชา 2565

กล่าวไว้ว่าอย่างไร....



พท.ป.กาญจน์ ศรีพันธุ์

กฎหมายเกี่ยวกับ กัญชาในยุคปัจจุบัน

พ.ศ. 2565

โดย อ.ภาณุพันธ์ ศรีพันธุ์

สาขาวิชากัญชาเวชศาสตร์



อาจารย์สาขากัญชาเวชศาสตร์

อ.ดร.ชวลิต โยงรัมย์

อาจารย์

chawalit.yo@ssru.ac.th

Chawalit Yongram

Twiter.com/abcd



อ.ดร.สุวดี โชคชัยศิริ

อาจารย์

suwadee.ch@ssru.ac.th

Suwadee Chokchaisiri

Twiter.com/abcd



อ.ดร.นภาพร กวมทรัพย์

อาจารย์

napaporn.ku@ssru.ac.th

Napaporn Kuamsab (BaiFern)

Twiter.com/abcd



อ.ภาณุพันธ์ ศรีพันธ์ุ์

อาจารย์

Panupan.sr@ssru.ac.th

Panupan sripan

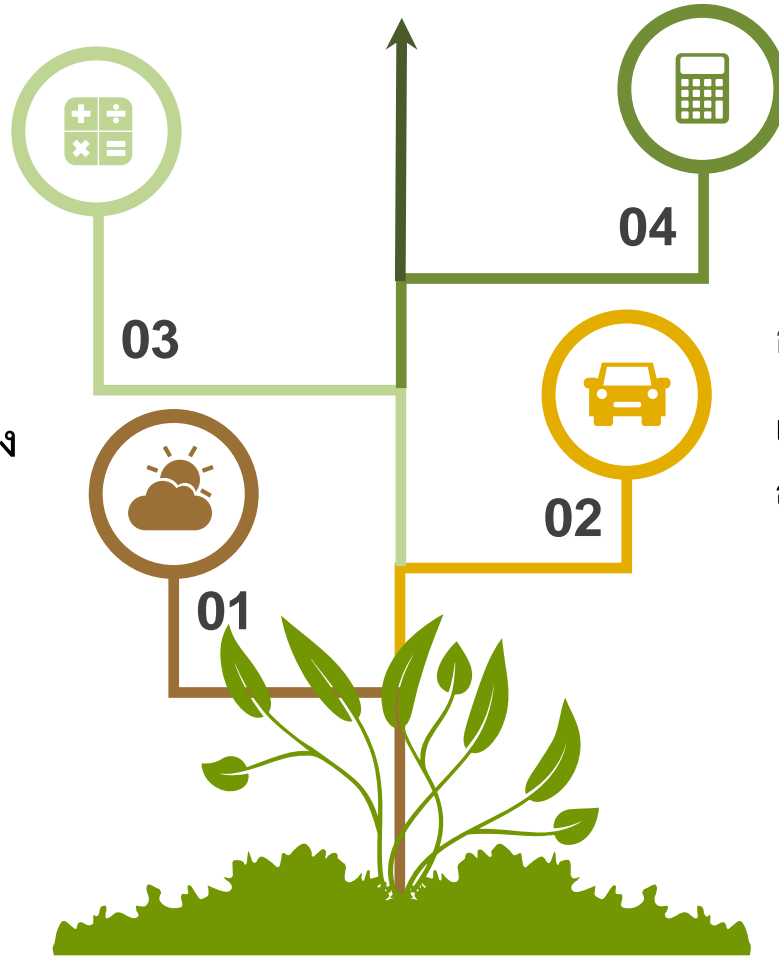
Twiter.com/abcd



เนื้อหาวันนี้

อัปเดตล่าสุด กัญชาถูกกฎหมาย

Timeline กัญชา-กัญชง



กัญชาในสถานศึกษา

กัญชาในเด็ก

เรื่องน่ารู้ของ กัญชา กับพัฒนาการทางสมองของเด็ก

Timeline กัญชา-กัญชง

ต่างประเทศ

ไทย(อดีต)

ไทย(ปัจจุบัน)

พ.ศ. 2504

พ.ศ. 2514

พ.ศ. 2231

พ.ศ. 2477

พ.ศ. 2522

พ.ศ. 2562

พ.ศ. 2563

9 มิถุนายน พ.ศ. 2565

สหประชาชาติลงนามกัญชากลายเป็นสิ่งผิดกฎหมาย เป็นของต้องห้าม ไม่ใช่สมุนไพร

สหรัฐอเมริกามีการแบ่งบัญชียาเสพติดตามความรุนแรง จัดอยู่ในบัญชีที่ 1 ยาเสพติดที่รุนแรงที่สุด โดยไม่มีคุณสมบัติทางยาใด ๆ

มีการใช้รักษาโรค-ปรุงตำรับยาในยุคสมเด็จพระนารายณ์มหาราชแห่งกรุงศรีอยุธยา

ประเทศไทยได้ออก พ.ร.บ. กัญชา พ.ศ. 2477 ซึ่งห้ามผู้ใดปลูก นำเข้า ซื้อมาขายหรือครอบครองกัญชาโดยเด็ดขาด

ออกพ.ร.บ.ยาเสพติด โดยกัญชาถูกจัดเป็นยาเสพติดให้โทษประเภทที่ 5 มีโทษทางอาญา และ “**ไม่มีการอนุญาตให้นำมาใช้ในทางการแพทย์แต่อย่างใด**”

พ.ร.บ.ยาเสพติดให้โทษ ฉบับที่ 7 พ.ศ. 2562 ใช้ยาเสพติดประเภทที่ 5 ในทางการแพทย์ได้ ทั้งนี้ ภายใต้การควบคุมที่เคร่งครัดของ (อย.)

กัญชายังคงเป็นยาเสพติดให้โทษประเภท 5 ยกเว้น ใบที่ไม่ติดกับช่อดอก กิ่ง ก้าน ลำต้น เปลือก ราก เส้นใย รวมถึงสารสกัดที่มี CBD

กัญชาและ ได้ถูกถอดออกจากยาเสพติดให้โทษประเภท 5 จัดเป็น “**สมุนไพรควบคุม**”

ปลดล็อก...กัญชาทางการแพทย์เสรี



SSRU

มหาวิทยาลัยราชภัฏสุรินทร์



อัปเดตล่าสุด กฎหมายกัญชา



กฎหมายกัญชา นับแต่วันที่ 9 มิ.ย.65 รัฐบาลได้ปลดล็อกพืชกัญชาไม่ถือเป็นยาเสพติด และยกเลิกความผิดฐานผลิต นำเข้า หรือส่งออก มีไว้ในครอบครอง จำหน่ายมีไว้ในครอบครองเพื่อเสพ หรือเสพ

ตามที่ประกาศกระทรวงสาธารณสุข เรื่อง ระบุชื่อยาเสพติดให้โทษ ในประเภท 5 พ.ศ. 2565 จะมีผลบังคับใช้ตั้งแต่วันที่ 9 มิ.ย. 2565 ทำให้ทุกส่วนของกัญชากัญชงไม่เป็นยาเสพติด ยกเว้นสารสกัดที่มีสาร THC เกิน 0.2% โดยน้ำหนักที่ยังคงเป็นยาเสพติด



อัปเดตล่าสุด กฎหมาย

เล่ม ๑๓๙ ตอนพิเศษ ๓๕ ง หน้า ๘
ราชกิจจานุเบกษา ๙ กุมภาพันธ์ ๒๕๖๕

ประกาศกระทรวงสาธารณสุข
เรื่อง ระบุชื่อยาเสพติดให้โทษในประเภท ๕
พ.ศ. ๒๕๖๕



ระบุชื่อยาเสพติดให้โทษในประเภท 5 พ.ศ. 2565

ขย ๑ เหยยเสพตตเตเตเตชทระบุดชยทงทยเบน เบนยเสพตตเตเตเตชเนบวระเมท ๔
ตามประมวลกฎหมายยาเสพติด

(๑) พืชฝิ่น พืชซึ่งมีชื่อพฤกษศาสตร์ว่า *Papaver somniferum* L. และ *Papaver bracteatum* Lindl. หรือที่มีชื่ออื่นในสกุลเดียวกันที่ให้ฝิ่นหรือแอลคาลอยด์ของฝิ่น

(๒) เห็ดขี้ควายหรือพืชเห็ดขี้ควาย ซึ่งมีชื่อวิทยาศาสตร์ว่า *Psilocybe cubensis* (Earle) Singer หรือที่มีชื่ออื่นในสกุลเดียวกันที่ให้สาร psilocybin หรือ psilocin

(๓) สารสกัดจากทุกส่วนของพืชกัญชาหรือกัญชง ซึ่งเป็นพืชในสกุล *Cannabis* ยกเว้น สารสกัดดังต่อไปนี้

(ก) สารสกัดที่มีปริมาณสารเตตราไฮโดรแคนนาบินอล (tetrahydrocannabinol, THC) ไม่เกินร้อยละ ๐.๒ โดยน้ำหนัก เฉพาะที่ได้รับอนุญาตให้สกัดจากพืชกัญชาหรือกัญชงที่ปลูกภายในประเทศ

(ข) สารสกัดจากเมล็ดของพืชกัญชาหรือกัญชง ที่ได้จากการปลูกภายในประเทศ

ข้อ ๒ กรณียาเสพติดให้โทษตามข้อ ๑ ที่เป็นสารควบคุมคุณภาพในการตรวจวิเคราะห์ และควบคุมคุณภาพของการตรวจสารเสพติดในร่างกาย ซึ่งเป็นเครื่องมือแพทย์ตามกฎหมายว่าด้วยเครื่องมือแพทย์ และต้องใช้ตามวัตถุประสงค์ของเครื่องมือแพทย์นั้น ให้ยกเว้นจากการเป็นยาเสพติดให้โทษในประเภท ๕

ข้อ ๓ ประกาศนี้ให้ใช้บังคับเมื่อพ้นกำหนดหนึ่งร้อยยี่สิบวันนับแต่วันประกาศในราชกิจจานุเบกษา เป็นต้นไป

ประกาศ ณ วันที่ ๘ กุมภาพันธ์ พ.ศ. ๒๕๖๕

อนุทิน ชาญวีรกูล

.....





ราชกิจจานุเบกษา

มีผลวันนี้ (17มิ.ย.) ห้ามอายุต่ำกว่า 20 ปีครอบครอง-ใช้กัญชา

ห้ามจำหน่ายให้กับผู้มีอายุต่ำกว่า 20 ปี สตรีมีครรภ์ และสตรีให้นมบุตร



อัปเดตล่าสุด กฎหมายกัญชา



เรื่องสมุนไพรควบคุม (กัญชา) พ.ศ.2565 โดยให้กัญชา หรือสารสกัดจากกัญชา ซึ่งเป็นพืชในสกุล Cannabis เป็นสมุนไพรควบคุม, อนุญาตให้ผู้ที่อายุตั้งแต่ 20 ขึ้นไปสามารถครอบครองใช้ประโยชน์ ดูแล เก็บรักษา ขนย้าย จำหน่ายกัญชาได้ แต่ห้ามสูบในที่สาธารณะ ห้ามใช้ในสตรีมีครรภ์ หรือให้นมบุตร ห้ามจำหน่ายแก่ผู้มีอายุต่ำกว่า 20 ปี สตรีมีครรภ์ หรือให้นมบุตร



ประกาศกระทรวงสาธารณสุข
เรื่อง กำหนดให้การกระทำให้เกิดกลิ่น หรือควันกัญชา กัญชง
หรือพืชอื่นใด เป็นเหตุรำคาญ
พ.ศ. ๒๕๖๕

"กำหนดให้การกระทำให้เกิดกลิ่น หรือควันกัญชา กัญชง หรือพืชอื่นใด เว้นแต่พืชที่มีกฎหมายอื่นควบคุมแล้ว จนเป็นเหตุให้เสื่อมหรืออาจเป็นอันตรายต่อสุขภาพของผู้อยู่อาศัยบริเวณใกล้เคียง หรือผู้ที่ต้องประสบกับเหตุนั้น เป็นเหตุรำคาญ ตามกฎหมายว่าด้วยการสาธารณสุข"

สำหรับผู้ก่อเหตุรำคาญ หากได้รับแจ้งจากเจ้าพนักงานให้ปรับปรุงแก้ไข แต่ไม่ยอมดำเนินการ จะมีความผิดตาม พ.ร.บ.การสาธารณสุข พ.ศ. 2535 ต้องระวางโทษจำคุกไม่เกิน 1 เดือน หรือปรับไม่เกิน 2,000 บาท หรือทั้งจำทั้งปรับ



รายงานสถิติการใช้งาน แอป ปลุกกัญ



จำนวนการลงทะเบียน

1,019,800 คน



ออกใบรับจดแจ้งกัญชา

987,746 ใบ



ออกใบรับจดแจ้งกัญชง

32,054 ใบ



จำนวนการใช้งานระบบ

44,904,731 ครั้ง





ประกาศแพทยสภา

เรื่อง ไม่ใช้กัญชาในทางที่ผิด

จากบันทึกข้อตกลงความร่วมมือระหว่าง 8 หน่วยงานของรัฐ

ในวันที่ 27 พฤษภาคม พ.ศ.2565 เพื่อถ่ายทอดองค์ความรู้เกี่ยวกับการใช้กัญชา

กัญชงในการดูแลสุขภาพอย่างถูกต้อง และไม่ใช้ในทางที่ไม่เหมาะสมหรืออันตราย พบว่า

หลังจากวันที่ 9 มิถุนายน พ.ศ.2565 เป็นต้นมา มีผู้ใช้กัญชาจำนวนมากเจ็บป่วยฉุกเฉิน/ประสาทหลอน

ทำร้ายตนเองและผู้อื่น ไปเพิ่มภาระงานที่ห้องฉุกเฉินโดยไม่จำเป็น และกัญชามีผลกระทบต่อด้านลบ

ต่อการเจริญเติบโตของสมองและพัฒนาการของเด็กในระยะยาวด้วย อีกทั้ง กัญชาไม่สามารถ

รักษาโรคให้หายขาดได้ ใช้เพียงบรรเทาอาการชั่วคราวของโรคตามข้อบ่งใช้เท่านั้น



แพทยสภา จึงมีคำแนะนำการใช้และไม่ใช้กัญชาให้ประชาชน ดังนี้

ใช้	เฉพาะสารสกัดกัญชาที่ทราบปริมาณ แน่นอน ของสาร CBD และ THC ในการรักษาโรคตามข้อบ่งใช้ จากแพทย์ ที่ผ่านการอบรม	ไม่	ผสมกัญชา/กัญชงลงในอาหาร หรือขนม สำหรับให้ประชาชน รับประทาน
ไม่ใช้	กัญชาในลำดับแรกในการรักษาโรค จะใช้เมื่อใช้ยามาตรฐานขนานอื่น แล้วไม่สามารถรักษาหรือควบคุมอาการ /ภาวะของโรคได้	ไม่ใช้	กัญชา/กัญชงเพื่อนันทนาการ โดยเด็ดขาด
ไม่ใช้	กัญชาในหญิงตั้งครรภ์ หญิงให้นมบุตร เด็กและเยาวชนอายุไม่เกิน 25 ปี เพราะมีผลต่อพัฒนาการของสมอง	ไม่ใช้	ช่อดอกของกัญชา เพราะมีสารเสพติด ซึ่งจะทำให้สุขภาพทรุดโทรมลงได้มาก
		ไม่ใช้	กัญชา/กัญชง โดยเด็ดขาด ในประชาชนทั่วไปที่ไม่ได้ มีโรคตามข้อบ่งใช้

แพทยสภาและสภาวิชาชีพต่าง ๆ ในอาครมhitลาริเบตร เห็นชอบร่วมกันในการประกาศ
ให้อาคารนี้ เป็นพื้นที่ปราศจากกัญชา/กัญชง บุหรี่ บุหรี่ไฟฟ้าและยาเสพติดทั้งหมด เพื่อให้ความปลอดภัย
และการมีสุขภาพดีของทุกท่าน

ท่านสามารถหารายละเอียดของข้อมูลเกี่ยวกับการใช้กัญชาทางการแพทย์และ
คำแนะนำต่าง ๆ เกี่ยวกับกัญชา กัญชงของราชวิทยาลัย/วิทยาลัย/สมาคมและองค์กร
ที่แพทยสภาให้การรับรองความถูกต้องของข้อมูลได้ที่ www.tmc.or.th/cannabis.php
หรือ Scan QR-Code



ข้อมูลกัญชา
ทางการแพทย์

ประกาศจากสำนักงานเลขาธิการแพทยสภา



ศึกษาก่อนใช้

- **ใช้** เฉพาะสารสกัดกัญชาที่ทราบปริมาณแน่นอน ของสาร CBD และ THC
ในการรักษาโรคตามข้อบ่งใช้ จากแพทย์ที่ผ่านการอบรม
- **ไม่ใช้** กัญชาในลำดับแรกในการรักษาโรค จะใช้เมื่อใช้ยามาตรฐานขนานอื่น แล้วไม่
สามารถรักษาหรือควบคุมอาการ/ภาวะของโรคได้
- **ไม่ใช้** กัญชาในหญิงตั้งครรภ์ หญิงให้นมบุตร เด็กและเยาวชนอายุไม่เกิน 25 ปี
เพราะมีผลต่อพัฒนาการของสมอง
- **ไม่** ผสมกัญชา/กัญชงลงในอาหารหรือขนม สำหรับให้ประชาชนรับประทาน
- **ไม่ใช้** กัญชา/กัญชงเพื่อนันทนาการโดยเด็ดขาด
- **ไม่ใช้** ช่อดอกของกัญชา เพราะมีสารเสพติด ซึ่งจะทำให้สุขภาพทรุดโทรมลงได้มาก
- **ไม่ใช้** กัญชา/กัญชงโดยเด็ดขาดในประชาชนทั่วไป ที่ไม่ได้มีโรคตามข้อบ่งใช้



ผลของการใช้กัญชาขณะตั้งครรภ์

พัฒนาการทางสมองของการก่ในครรภ์ได้รับผลกระทบโดยตรง หากมารดาใช้กัญชาขณะตั้งครรภ์ จากการวิจัยระยะยาวในเด็กที่เกิดจากแม่ที่ใช้กัญชาอย่างน้อย 1 ครั้งต่อสัปดาห์ระหว่างตั้งครรภ์ พบว่าส่งผลกระทบต่อด้านสติปัญญาและพฤติกรรม รวมทั้งความจำ การรู้คิดและทักษะทางสังคม ต่อเด็กตั้งแต่แรกเกิดไปจนถึงวัยรุ่นตอนต้น

1 การก่แรกเกิด



➤ น้ำหนักแรกเกิดน้อย



2 วัยเด็ก

- มีปัญหาความจำระยะสั้น
- ความสามารถในการใช้ภาษาลดลง
- สมาธิสั้น อยู่ไม่นิ่ง
- หุนหันพลันแล่น
- ก้าวร้าว
- อารมณ์วิตกกังวล
- ซึมเศร้า



3 วัยรุ่น

- อาการซึมเศร้า
- การคิดเป็นเหตุเป็นผลลดลง
- กระทำผิดทางกฎหมาย
- พฤติกรรมต่อต้านสังคม



4 วัยผู้ใหญ่

- มีปัญหาความจำเกี่ยวกับระยะและทิศทาง
- เสี่ยงต่อการเสพติด



เรื่งน่ารู้ของ กัญชา กับ พัฒนาการทาง สมองของเด็ก

คุณแม่ที่กำลังตั้งครรภ์ ควรหลีกเลี่ยงการใช้กัญชา เพราะแม่ใช้แค่อย่างน้อย 1 ครั้งต่อสัปดาห์ ระหว่างการตั้งครรภ์ ก็สามารถส่งผลกระทบต่อด้านสติปัญญาและพฤติกรรม รวมทั้งความจำ การรู้คิดและทักษะทางสังคมต่อเด็กตั้งแต่แรกเกิดไปจนถึงวัยรุ่นใหญ่ตอนต้น เนื่องจากสามารถถ่ายทอดผ่านทารกในครรภ์ได้

กรุงเทพธุรกิจ

~~20~~

ราชวิทยาลัยกุมารแพทย์ ออกแถลงการณ์ห่วงสุขภาพเด็กและวัยรุ่น หลังกฎหมาย “กัญชาเสรี” พร้อมย้ำอายุต่ำกว่า 20 ปีไม่ควรใช้ มีผลต่อสมอง พัฒนาไม่เต็มที่ แนะนำมาตรการควบคุม ผลิต การขายอาหารผสมกัญชา ต้องมีเครื่องหมายระบุชัด “ห้ามเด็กและเยาวชนอายุต่ำกว่า 20 ปีบริโภค”

กัญชา สมุนไพร ควบคุม





หน้า ๙

เล่ม ๑๓๙ ตอนพิเศษ ๑๓๗ ง

ราชกิจจานุเบกษา

๑๖ มิถุนายน ๒๕๖๕

ประกาศกระทรวงสาธารณสุข

เรื่อง สมุนไพรควบคุม (กัญชา)

พ.ศ. ๒๕๖๕

โดยที่พิจารณาเห็นว่า กัญชา เป็นสมุนไพรที่มีค่าต่อการศึกษาหรือวิจัย มีความสำคัญทางเศรษฐกิจ เพื่อประโยชน์ในการคุ้มครองและส่งเสริมการใช้ประโยชน์อย่างยั่งยืน อาศัยอำนาจตามความในมาตรา ๔ มาตรา ๔๔ มาตรา ๔๕ (๓) และ (๕) แห่งพระราชบัญญัติคุ้มครองและส่งเสริมภูมิปัญญาการแพทย์แผนไทย พ.ศ. ๒๕๔๒ รัฐมนตรีว่าการกระทรวงสาธารณสุข โดยคำแนะนำของคณะกรรมการคุ้มครองและส่งเสริมภูมิปัญญาการแพทย์แผนไทย จึงออกประกาศไว้ดังต่อไปนี้





ข้อ ๑ ให้กัญชา หรือสารสกัดจากกัญชา ซึ่งเป็นพืชในสกุล Cannabis เป็นสมุนไพรควบคุม
ข้อ ๒ อนุญาตให้ผู้ที่มิอายุตั้งแต่ยี่สิบปีขึ้นไปสามารถครอบครอง ใช้ประโยชน์ ดูแล เก็บรักษา
ขนย้าย จำหน่ายสมุนไพรควบคุมตามข้อ ๑ ได้ ยกเว้นการกระทำ ดังต่อไปนี้

(๑) การใช้ประโยชน์ในที่สาธารณะโดยการสูบ

(๒) การใช้ประโยชน์กับสตรีมีครรภ์หรือสตรีให้นมบุตร

(๓) การจำหน่ายให้กับผู้ที่มีอายุต่ำกว่ายี่สิบปี สตรีมีครรภ์หรือสตรีให้นมบุตร

ข้อ ๓ อนุญาตให้ผู้ประกอบวิชาชีพเวชกรรม ผู้ประกอบวิชาชีพการแพทย์แผนไทย
ผู้ประกอบวิชาชีพการแพทย์แผนไทยประยุกต์ ผู้ประกอบโรคศิลปะสาขาการแพทย์แผนจีน และ
หมอพื้นบ้านตามกฎหมายว่าด้วยวิชาชีพการแพทย์แผนไทย สามารถใช้ประโยชน์จากสมุนไพรควบคุม
ตามข้อ ๑ ให้กับผู้ป่วยของตน

ข้อ ๔ อนุญาตให้ผู้ป่วยตามข้อ ๓ สามารถครอบครอง ขนย้าย ดูแล เก็บรักษา ใช้ประโยชน์
ในปริมาณที่จ่ายให้สำหรับการใช้ประโยชน์เป็นเวลาสามสิบวัน

ข้อ ๕ ประกาศฉบับนี้ให้ใช้บังคับตั้งแต่วันถัดจากวันประกาศในราชกิจจานุเบกษาเป็นต้นไป

ประกาศ ณ วันที่ ๑๖ มิถุนายน พ.ศ. ๒๕๖๕

อนุทิน ชาญวีรกูล

รัฐมนตรีว่าการกระทรวงสาธารณสุข





ด่วนที่สุด



นพ.ณรงค์ สายวงศ์ รองปลัดกระทรวงสาธารณสุข(สธ.) ลงนามในหนังสือด่วนที่สุด ที่ สธ ๐๕๑๓.๐๓/๒๕๖๖ เรื่อง การดำเนินคดีกับผู้ไม่ขออนุญาตศึกษาวิจัย หรือส่งออกสมุนไพรควบคุม หรือจำหน่าย หรือแปรรูปสมุนไพรควบคุมเพื่อการค้า ถึงผู้บัญชาการสำนักงานตำรวจแห่งชาติ

ด้วยรัฐมนตรีว่าการกระทรวงสาธารณสุขได้ออกประกาศให้กัญชาเป็นสมุนไพรควบคุมตามประกาศกระทรวงสาธารณสุข เรื่อง สมุนไพรควบคุม (กัญชา) พ.ศ. 2565 และเมื่อประกาศกัญชาเป็นสมุนไพรควบคุมแล้ว บุคคลธรรมดาหรือนิติบุคคลซึ่งอยู่ในความหมายของคำว่าผู้ใด ต้องได้รับอนุญาตให้ศึกษาวิจัยหรือส่งออกสมุนไพรควบคุม หรือจำหน่าย หรือแปรรูปสมุนไพรควบคุมเพื่อการค้า ตามความในมาตรา 46 แห่งพ.ร.บ. คุ้มครองและส่งเสริมภูมิปัญญาการแพทย์แผนไทย พ.ศ. 2542ทุกกรณี





จำคุก 1 ปี



ตามพ.ร.บ.คุ้มครองและส่งเสริมภูมิปัญญาการแพทย์แผนไทย พ.ศ.2542ดำเนินการจับกุมและดำเนินคดีกับบุคคลหรือนิติบุคคลใดที่ไม่ดำเนินการตามมาตรา 46 ในกรณีดังต่อไปนี้ ไม่ขออนุญาตศึกษาวิจัยกัญชา ไม่ขออนุญาตส่งออกกัญชา ไม่ขออนุญาตจำหน่ายกัญชา ไม่ขออนุญาตแปรรูปกัญชาเพื่อการค้าเพื่อประโยชน์ในการคุ้มครองสมุนไพรและการใช้ประโยชน์พืชกัญชาทางการแพทย์ และเพื่อให้เป็นไปตามวัตถุประสงค์ของประกาศกระทรวงสาธารณสุข เรื่อง สมุนไพรควบคุม (กัญชา) พ.ศ. 2565

เล่ม ๑๑๖ ตอนที่ ๑๒๐ ก	หน้า ๖๘ ราชกิจจานุเบกษา	๒๕ พฤศจิกายน ๒๕๕๒
หมวด ๗ บทกำหนดโทษ		
<p>มาตรา ๗๗ ผู้ใดไม่ปฏิบัติตามคำสั่งของคณะกรรมการหรือคณะอนุกรรมการตามมาตรา ๑๑ ประกอบมาตรา ๖ (๕) หรือคำสั่งของนายทะเบียนตามมาตรา ๓๕ วรรคสอง หรือคำสั่งของพนักงานเจ้าหน้าที่ตามมาตรา ๗๓ (๕) ต้องระวางโทษจำคุกไม่เกินหนึ่งเดือน หรือปรับไม่เกินสองพันบาท หรือทั้งจำทั้งปรับ</p>		
<p>มาตรา ๗๘ ผู้ใดฝ่าฝืนมาตรา ๑๕ มาตรา ๔๖ มาตรา ๕๒ วรรคสอง มาตรา ๕๔ วรรคสอง หรือมาตรา ๖๓ วรรคหนึ่ง หรือไม่ปฏิบัติตามคำสั่งของพนักงานเจ้าหน้าที่ตามมาตรา ๗๓ (๕) ต้องระวางโทษจำคุกไม่เกินหนึ่งปี หรือปรับไม่เกินสองหมื่นบาท หรือทั้งจำทั้งปรับ</p>		



กัญชาใน สถานศึกษา





ห้ามใช้ในโรงเรียน



๑ สถานศึกษา ส่วนราชการ หรือหน่วยงานในสังกัดและในกำกับของกระทรวงศึกษาธิการ ห้ามใช้กัญชาหรือกัญชงกับนักเรียน นักศึกษา หรือบุคลากรโดยเด็ดขาด เพราะอาจมีผลต่อการพัฒนาสมอง ของนักเรียน นักศึกษา หรือบุคลากร

๒ ห้ามมิให้นักเรียน นักศึกษา หรือบุคลากร ของสถานศึกษา ส่วนราชการ หรือหน่วยงานในสังกัดและในกำกับของกระทรวงศึกษาธิการ ใช้กัญชาหรือกัญชง เพื่อการนันทนาการใด ๆ เพราะอาจเกิดผลกระทบต่อสุขภาพได้ทั้งในระยะสั้นและระยะยาว เช่น อาการทางจิต และระบบ การทำงานต่าง ๆ ของร่างกาย

๓ ให้ผู้บริหารสถานศึกษา ส่วนราชการ หรือหน่วยงานในสังกัดและในกำกับ ของกระทรวงศึกษาธิการกำกับควบคุมร้านค้าที่จำหน่ายอาหารหรือเครื่องดื่มในบริเวณสถานศึกษา ส่วนราชการ หรือหน่วยงานในสังกัดและในกำกับของกระทรวงศึกษาธิการ ให้งดจำหน่ายอาหาร หรือเครื่องดื่มที่มีการผสมส่วนใด ๆ ของกัญชาหรือกัญชง อีกทั้งห้ามมิให้นักเรียน นักศึกษา หรือบุคลากร ของสถานศึกษา ส่วนราชการ หรือหน่วยงานในสังกัดและในกำกับของกระทรวงศึกษาธิการ นำอาหารหรือเครื่องดื่มที่มีการผสมส่วนใด ๆ ของกัญชาหรือกัญชง เข้ามาบริโภคในสถานศึกษา ส่วนราชการ หรือหน่วยงานในสังกัดและในกำกับของกระทรวงศึกษาธิการอย่างเด็ดขาด

๔ ให้ผู้บริหารสถานศึกษา ส่วนราชการ หรือหน่วยงานในสังกัดและในกำกับ ของกระทรวงศึกษาธิการ ส่งเสริม สนับสนุนให้มีการจัดกิจกรรม การจัดการเรียนการสอน การฝึกอบรม หรือการผลิตสื่อนวัตกรรม เพื่อให้เกิดความรู้ความเข้าใจที่ถูกต้องเกี่ยวกับการใช้กัญชาหรือกัญชง และอันตรายที่อาจเกิดขึ้นจากการใช้สารสกัดจากทุกส่วนของพืชกัญชาหรือกัญชงที่เกินปริมาณ ตามที่กระทรวงสาธารณสุขประกาศกำหนด ให้แก่นักเรียน นักศึกษา บุคลากร ผู้ปกครองประชาชน หรือชุมชนที่อยู่หรืออาศัยบริเวณใกล้เคียงกับสถานศึกษาหรือหน่วยงาน เพื่อสร้างสังคมที่ปลอดภัยจาก อันตรายของกัญชาหรือกัญชง



โทษของกัญชา ในเด็กวัยรุ่น

อายุน้อยกว่า 20 ปีควรหลีกเลี่ยง

เด็กที่อายุน้อยกว่า 20 ปีไม่ควรเข้าถึงและบริโภคกัญชา เนื่องจากสมองยังพัฒนาไม่เต็มที่ และกัญชามีสาร THC ที่มีผลต่อสมองเด็กในระยะยาว ดังนั้นเด็กจึงไม่ควรได้รับ THC ยกเว้นกรณีที่มีความจำเป็นทางการแพทย์เช่น ประกอบการรักษา ประคับประคองผู้ป่วยมะเร็งระยะสุดท้าย โรคลมชักรักษายาก ซึ่งอยู่ภายใต้การดูแลรักษาของแพทย์ผู้เชี่ยวชาญอย่างใกล้ชิด



โทษของกัญชา

- พัฒนาการล่าช้า
- ปัญหาพฤติกรรม
- เซาว์นปัญญาลดลง
- ต่ออารมณ์และจิตใจ



T

H
C

ในพืชกัญชามีสารแคนนาบินอยด์ หลายชนิด แบ่งเป็นสารออกฤทธิ์ต่อจิตประสาทที่สำคัญ ได้แก่ THC และสารไม่ออกฤทธิ์ต่อจิตประสาท ที่สำคัญ ได้แก่ แคนนาบินอยด์ หรือ CBD ซึ่งในทางการแพทย์มีการนำมาใช้รักษาโรคลมชักชนิดดื้อยากันชัก สำหรับ THC มีการนำมาใช้ในทางการแพทย์เช่นกัน เช่น ในการรักษาประคับประคองของมะเร็งระยะสุดท้าย แต่หากมีการนำกัญชาหรือสารสกัดกัญชามาใช้เป็นส่วนผสมของอาหาร หรือการแปรรูปต่างๆ หรือให้มีการใช้กัญชาได้อย่างเสรีโดยไม่มีกฎหมายควบคุม ประชาชนก็จะมีโอกาสได้รับสารแคนนาบินอยด์เหล่านั้น เข้าไปจนอาจจะมีผลกระทบที่รุนแรง



Q & A

**SCAN TO
DOWNLOAD**



 **THANK YOU** 